

# Natur Helse



22. årgang 2007 nr. 3



- Stort gennembrud for kosttilskud*
- Energiernes naturlove*
- Godt nyt til el-overfølsomme*
- Nyt fra bestyrelsen*



**DANAK**  
Reg.nr. 3001  
Kvalitetstrykingsystem  
certificeret i henhold  
til  
DS/EN ISO 9001:2000  
af  
Det Norske Veritas,  
Danmark A/S  
Certificeringsafdelingen



## *Bladgruppen*

Indhold må distribueres, citeres og gengives med kildeangivelse.

Skriftlige indlæg til NaturHelse modtages med glæde, men vi forbeholder os ret til at redigere/forkorte. Der kan underskrives med pseudonym, men navn og adresse skal være redaktionen bekendt.

Indlæg sendes til [naturhelse@lnsnatur.dk](mailto:naturhelse@lnsnatur.dk)

Artikler skrevet af andre end bestyrelsen/ bladgruppen udtrykker ikke nødvendigvis LNS' holdninger.

Natur Helse udgives af Landsorganisationen NaturSundhedsrådet. ISSN 1396-6855, Oplag 2500



Ansvarshavende redaktør Charlotte Ryø

[naturhelse@lnsnatur.dk](mailto:naturhelse@lnsnatur.dk)

Postadresse for LNS:

Landsorganisationen NaturSundhedsrådet LNS

Sekretariatet v/ R. Pommer

Bækkevang 51, 2800 Lyngby

Tlf.: 7022 2339

E-mail: [lns@lnsnatur.dk](mailto:lns@lnsnatur.dk)

Hjemmeside: [www.lnsnatur.dk](http://www.lnsnatur.dk)

Forskningsudvalget: [vingholm@mail.dk](mailto:vingholm@mail.dk)

Indbetaling til LNS kan ske på kontonummer:

8401 1010331

DTP: Ann Krüger

Tryk: Rosendahls Bogtrykkeri, 6715 Esbjerg

Har du kendskab til holistiske forskningsresultater, eller ønsker du at bidrage hermed så send en mail på

[forskning@lnsnatur.dk](mailto:forskning@lnsnatur.dk)

LNS' bestyrelse:

Vera H. Marcher (formand)

[vhm@lnsnatur.dk](mailto:vhm@lnsnatur.dk) - Tlf. 2946 3820

Mogens Ehrich (næstformand)

[me@lnsnatur.dk](mailto:me@lnsnatur.dk) - Tlf. 4649 7731

Rita Pommer (sekretariat)

[lns@lnsnatur.dk](mailto:lns@lnsnatur.dk) - Tlf. 7022 2339

Kirsten Kragh (kasserer)

[kk@lnsnatur.dk](mailto:kk@lnsnatur.dk)

Charlotte Ryø- [cr@lnsnatur.dk](mailto:cr@lnsnatur.dk)

René Thomsen - [rrrene@hotmail.com](mailto:rrrene@hotmail.com)

Ole Hjorth- [oh@lnsnatur.dk](mailto:oh@lnsnatur.dk) - Tlf. 29631653

## *Redaktionen*

### Fra redaktøren

Her kommer så et NaturHelse med halvårsstatus over årets bedrifter. LNS har været aktiv internt med forskellige former for omstrukturering, hvilket I kan læse om andetsteds i bladet. Derudover er der nogle glædelige tiltag på kosttilskudsområdet, som vi iler med at bringe – det er jo ikke fordi vi bliver oversvømmet med succeshistorier fra det offentlige om muligheder for at forbedre vores livskvalitet, men der sker da lidt pga. effektive og dygtige ildsjæle, som virkelig kan flytte noget.

I denne omgang er det ANH – den engelske sammenslutning af foreninger, som går i kødet på storebror EU med veltilrettelagte retssager. Hatten af for dem. Støt dem evt. økonomisk, hvis du føler, at de fremmer DIN overlevelse. Se hvordan under linket <http://www.alliance-natural-health.org/>.

Folk med særlige evner er også kommet mere i fokus. Til den løbende debat om energier i bladet bidrager LNS i dette nr. med 2 artikler. Den norske prinsesse har trodsset mediernes forargelse og åbnet et englecenter, hvor man har mulighed for at udvikle sine egne særlige indsigter. Og i forlængelse af gode råd om kosttilskud har vi fundet noget rigtig spændende litteratur om sølv, som åbenbart kan meget mere end at skinne pænt.

God læsning og godt efterår.

... Og så ses vi forhåbentligt på Forum-messen for sund livsstil i oktober...

## Kosttilskud

# Stort gennembrud på kosttilskudsområdet på EU plan

*Vi gengiver her en pressemeddelelse fra ANH (Alliance for Natural Health) udsendt den 10. august 2007*

**Siden dommen fra EF-domstolen i juli 2005 har ANH, tilsyneladende som de eneste, stædigt holdt fast i, at naturlige vitamin- og mineraler ikke var omfattet af kosttilskuddirektivet [som angiver en positivliste med godkendte kilder til fremstilling af vitaminer og mineraler, red.] Næsten nøjagtig 2 år efter denne dom har EU-Kommissionen bekræftet noget, der ligner en betydningsfuld sejr for naturlig sundhed.**

ANH har i denne uge modtaget et brev underskrevet af to afdelingsledere i EU-kommissionen, som tydeligt indikerer, at alle naturlige kilder til vitaminer og mineraler, som kunne have været udsat for et EU-forbud, falder uden for det meget strenge EU-kosttilskuddirektiv og nu vil blive reguleret som mad.

EU-kommissionens brev bekræfter den bredest mulige fortolkning af en

## Kosttilskud

holdning udtrykt i oktober 2002 af en rådgivende komite, the Standing Committee on the Food Chain and Animal Health [Stående komite for fødekæde og dyrevelfærd].

ANH lavede det strategiske træk i marts 2007 at indsende en lang liste af stoffer til optagelse på kosttilskuds-direktivets positivliste. Næringsstofferne, der blev søgt om, var nøje udvalgt til at teste EU-dommens indflydelse på naturlige kilder, og de indeholdt hvedekimolie som en kilde til hele E-vitaminspektret (blandede tocopheroler), palmeolie som kilde til E-vitamins tocotrienoler [mindre udbredte ingredienser i E-vitamin, red.] og palmefrugter som en kilde til provitamin A-carotenoider.

Brevet fra hr. Demetris Vryonides, leder af "Juridisk Afdeling" og hr. Basil Mathioudakis, leder af "Mad, lov, næring og mærkning", lyder:

*"Vi mener, at hvedekimolie kan bruges i kosttilskud uden forudgående tilladelse og falder under Annex II i direktivet. Af samme grund vil sagerne om carotenoiderne, folater fra mad [en naturligt forekommende B-vitamin-type] (samt to navnebeskyttede palmeblandinger med carotenoider og tocotrienoler) ikke blive behandlet yderligere."*

Dr. Robert Verkerk, ANHs videnskabelige direktør, udtalte: "Vi er henrykte over endelig at have fået denne klargørelse fra EU-Kommissionen på et lovgivningsområde, som ANH har været opmærksom på siden dommen.

*De videre konsekvenser for industrien er vidtrækkende, og det åbner døren for funktionelle fødevarer og kosttilskud med næringsstoffer fra naturlige kilder."*

Dr. Damien Downing, ANHs lægelige direktør, udtalte: "Dette er til stor lettelse for patienter, behandlere og forbrugere, og det er en retfærdiggørelse af den holdning, som ANH har haft hele tiden. Det er nu på tide at fokusere på den lange række af andre "reguleringsudfordringer", som den naturlige sundhedssektor står overfor.

ANH vil fortsætte med at undersøge de procedurer, der anvendes af EU-kommissionen og EFSA [European Food Safety Authority], i deres håndtering af resten af de sager, som tidligere på året er blevet fremsendt. ANH har peget på alvorlige problemer i de videnskabelige metoder, der benyttes til at bestemme de øvre tilladte grænser for vitamin- og mineralmængder – et område som underlægges kommende EU-lovgivning.

*(ANH er en britisk EU-fokuseret, international, juridisk-videnskabelig, ikke-statslig organisation, som arbejder for forbrugere, læger, kompetente sundhedsudøvere og fødevarerproducenter og distributører for at beskytte og fremme naturlig sundhed baseret på god videnskab og god lov, red.)*

Kilde ANH Pressemeddelelse. Oversættelse: Charlotte Ryø

# Kolloid sølv – naturens antibiotika?

Charlotte Ryø

Vi hører om flere og flere, der har succes med at bruge kolloid sølv til alle mulige indvortes og udvortes problemer. Vi har stykket en lille artikel sammen fra forskellige kilder, ifald der skulle være nogen LNS-medlemmer, der endnu ikke har stiftet bekendtskab med dette "vidundermiddel".

Syntetiske antibiotika bruges af den etablerede lægeverden til at bekæmpe bakterier, men desværre har de en meget ugunstig virkning på tarmsystemet (og humøret, hvis ikke man får nok B-vitamin), og desuden er vi på vej til at opleve, at bakterier udvikler resistens mod antibiotika. Antibiotika er med andre ord på vej til at blive uvirksom.

Kolloid sølv angriber også bakterier, men ikke på en måde, så de bliver resistente, og de angriber kun de skadelige bakterier.

Kolloid bruges om ekstremt små partikelstørrelser inden for kemien. Partiklerne i kolloid sølv er så små, at de meget let kan optages af cellerne i kroppen. De skadelige mikroorganismer optager sølvpartiklerne, hvorved deres indre kemiske proces kommer i uorden, og de dør.

Sølvforgiftning med kolloid sølv er umulig. Man skal ophobe op til 10 gram sølv i kropsvævet for at få det, der hedder argyri. Tidligere var brugen af sølv til bakteriebekæmpelse ret ud-

bredt, og frem til penicillinets indtog i 1930'erne var det det mest effektive middel, men på ingen måde så effektivt som det sølv, man anvender i dag. Dengang var det ret dyrt, og fremstillingsteknikken kunne ikke producere de mikroskopiske kolloide partikelstørrelser, vi har i dag. De store sølvpartikler førte til, at sølvpartikler kunne hobe sig op.

Efterhånden kunne patienten antage den karakteristiske blågrå farve, som kendetegner den sygdom, der hedder argyri. Man bliver blågrå i huden, men ellers er der ingen andre gener. I dag er partiklerne tusind gange mindre og kan frit passere ind og ud af kroppens cellemembraner. Sølvpartiklerne følger blodet rundt i kroppen, udfører det de skal og forlader derpå kroppen igen via afføringen eller urinen.

Kolloid sølv er ikke bare i stand til at dræbe bakterier, svampe og virus, men er i stand til at stimulere immunforsvaret. Forskellige undersøgelser har vist, at indtagelse af kolloid sølv får kroppen til at producere flere hvide blodlegemer – altså øge kroppens forsvarsevne.

Nutidens meget findelte kolloide sølv er mange gange mere effektiv end tidligere tiders sølvmedikamenter. For 100 år siden knuste man sølvpartiklerne, hvilket gav meget store og varierende partikelstørrelser, og når disse tunge partikler faldt til bunds i

flasken, mistede vandet sin effekt. I dag, hvor de kolloide sølvpartikler indgår i vandets molkyler og ikke kan bundfælde sig, er holdbarheden flere år.

### Hvad kan man behandle med kolloid sølv?

Der er næsten ingen grænser, men prøv det imod:

Forgiftning pga. colibakterier, salmonella, streptokokker osv.

El-allergi

Spray i halsen mod forkølelse

Fugleinfluenza (også til fuglene)

Borrelia (bid af flåt)

Multiple sclerose (MS). Nadine A. Wooley har skrevet en bog, "How to beat multiple sclerosis", hvori hun beskriver sin kamp mod sygdommen, og hvordan hun helbredte sig selv med kolloid sølv.

Forskellige former for svamp (fodnegle- hår- osv.)

Infektioner

Psoriasis

Sår der ikke vil læges. Lav et omslag dyppet i kolloid sølv.

Drikkevand. Tilsæt kolloid sølv, og rens dit drikkevand for bakterier, virus og svampe.

- og sikkert meget mere. Hvis nogen af LNS' medlemmer har personlige succeshistorier, hører vi gerne fra jer.

### Hvordan indtages kolloid sølv?

Den bedste måde at tage sølvet på er ved at holde væsken i munden under tungen et par minutter. På denne måde optages det gennem slimhinden

og kommer hurtigt ud i kroppen. Man kan også hælde væsken på sprayflaske og bruge den som forstøverflaske til udvortes brug eller som halsspray, hvis man har ondt i halsen.

### Japanerne anvender sølv til alt muligt

Der begynder at dukke flere produkter op, som indeholder sølv som bakteriebegrænsende substans. Specielt i Japan har man indset mulighederne. Der kommer nu køleskabe på markedet med sølv-ioner bygget ind i plastmaterialet for at mindske bakterietilvæksten. Der findes strømper med indvævede sølvtråde, der forhindrer dårlig lugt, og Toyota har udviklet et specielt bilrat som indeholder bakteriebegrænsende sølvpartikler.

Vil du vide mere, så prøv selv at søge på nettet på kolloid sølv. Her kan du finde flere artikler og henvisninger til, hvor du kan købe det.

*Kilde: En Sundere Verden ved Robby Curdord*



# **B-vitamin halverer risiko for brystkræft**

*Charlotte Ryø*

Kvinder, som spiser meget folinsyre (et B-vitamin), næsten halverer risikoen for at få brystkræft, viser en stor svensk undersøgelse. Næsten 12.000 kvinder over 50 år er blevet fulgt gennem 10 år, skriver avisen Dagens Nyheter. I den periode udviklede 392 brystkræft. Blandt dem, der spiste folinsyre, mindskedes risikoen for brystkræft med 44 pct., viser undersøgelsen,

der offentliggøres i det seneste nummer af American Journal of Clinical Nutrition. Det er ernæringseksperter på Lunds universitet, som står bag undersøgelsen. Undersøgelsen kommer på et tidspunkt, hvor de svenske fødevarermyndigheder overvejer at berige mel med folinsyre.

*Kilde: Ritzau den 9. august 2007*

## *Workshop*

# **Åben Steiner-aften**

**tirs. d. 4-9 og 27-11-2007 kl. 19 i Dybensgade 19, Antroposofisk Kulturhus, København, over temaet:**

En introduktion for især nye til det inspirerende livsværk, som filosofen Rudolf Steiner har efterladt os.

Efter en kortere indledning vil der blive en fælles snak, hvor vi kan tale frit sammen om "alt muligt" – en opmuntring til dagligdagen. Arrangeret af Biodynamisk Forbrugersammenslutning. Mødeleder er Lars Mikkelsen, som har arbejdet med Steiners inspirationer i mange år og har en naturvidenskabelig uddannelse, er godkendt biodynamisk avler, formand for Forebyggelses- og Patientrådet samt med i bestyrelserne i landsforeningerne Natur-Balance-Huset og VisionsPartiet.

**Entré 40 kr. Tlf. 4828 8700, [lars.thomsen.mikkelsen@get2net.dk](mailto:lars.thomsen.mikkelsen@get2net.dk)**

# En ny forening går til kamp mod uvidenheden og uretfærdighederne

**En række forhandlere, brugere, behandlere og importører har sluttet sig sammen i Foreningen til Naturlig forebyggelse af Sygdomme for at få sandheden kendt.**

I årevis er alle, der går ind for naturlige behandlinger og midler, blevet forfulgt og chikaneret. Når et naturmiddel viste sig at have sundhedsfremmende egenskaber, blev det enten forbudt eller dømt til at være et "lægemiddel", der kunne gemmes væk på apotekernes "glemselshylder." Og medicinalindustrien og deres villige vagthunde, vore myndigheder, kunne derpå gennem repressalier sikre, at ingen læger havde lyst til at udskrive recepter på dette "lægemiddel."

Dette har ført til en følelse af magtesløshed hos alle de mennesker, der lige var begyndt at få forbedret deres situation og havde et begrundet håb om, at de var på vej til en afslutning på deres lidelser.

Og behandlere og leverandører af naturmidler, der gang på gang får forbud mod at sælge eller får beslaglagt produkter, som gerne må sælges frit i andre lande, hvor de endda berømmes for deres gode sundhedsfremmende egenskaber, er frustrerede over, at det i Danmark er gjort kriminelt at hjælpe syge mennesker ved hjælp af naturlige stoffer og naturlige fornuftige behandlingsmetoder.

I august 2003 blev et af gigtpatienternes håb om bedring taget fra dem, da Lægemiddelstyrelsen helt uden videnskabelig begrundelse og på den kendte fascistiske vis, forbød al salg af glukosamin med den begrundelse, at nu skulle også dette uskadelige kosttilskud gøres til et "lægemiddel." Den rigtige begrundelse for denne handling var naturligvis, at medicinalindustrien frygtede, at de var ved at miste kontrollen og monopoliet på gigtmarkedet, og derfor beordrede Lægemiddelstyrelsen til at stoppe konkurrencen fra helsekostmarkedet og få det ind under medicinalindustriens og apotekernes monopol.

Hvilken begrundelse myndighederne end bruger for deres forbud mod at sælge naturlige stoffer frit som kosttilskud, så husk Carl G. Jungs sande ord:

**"Alle har 2 forklaringer på det, de gør, én der lyder godt... og så den rigtige!"**

For at hjælpe medicinalindustrien med at få monopol på alt vedrørende sygdomme og gøre os alle afhængige af deres bivirkningsskabende medicin, er Lægemiddelstyrelsen og Fødevarestyrelsen nu i færd med at udrydde alle kosttilskud, der indeholder mineraler og vitaminer i en størrelsesorden, der kan medvirke til at forebygge sygdomme.



Dette sker ved at omdøbe kosttilskud til "medicin", så de kan komme under lægemiddellovgivningen, som gør det muligt at stoppe salget af de omdøbte kosttilskud med helt urimelige begrundelser.

Fødevarestyrelsen tager i øjeblikket rundt i landet og fjerner mængder af sundhedsfremmende kosttilskud fra helsekostforretningernes hylder. De opsøger importører, producenter og behandlere og truer dem med flere års fængsel og store boder, hvis ikke de stopper med at handle med mineraler og vitaminer.

### Men dette er ulovligt ifølge EU-lovgivningen!

EU's regler for mineraler og vitaminer siger, at et lands regering ikke må forbyde stoffer, der også findes naturligt i vor kost, medmindre de, gennem en retssag, har kunnet bevise, at de pågældende stoffer var farlige. Når vore myndigheder alligevel fortsætter deres ulovlige aktiviteter, skyldes det, at der endnu ikke er nogen, der har lagt sag an mod disse institutioner for overtrædelse af EU-lovgivningen. En sådan retssag er bydende nødvendig, hvis vi skal have en chance for at bevare vor sundhed, men det kræver en vis kapital.

Desuden kræver det kapital at køre en oplysningskampagne, der seriøst kan informere befolkningen om regeringens plan om at eliminere alle de naturlige stoffer, der kunne forhindre os i at blive indfanget i et varigt medicinbehov, sådan som det er udtænkt af medicinalindustrien og myndighederne i fællesskab.

For at skabe det nødvendige økonomiske grundlag for at kunne lave oplysningskampagner og føre retssag er der en gruppe mennesker, der har startet denne forening, der ved at hverve støttemedlemmer håber på, at så mange som muligt vil støtte sagen gennem medlemskontingenter og donationer. Medlemskontingentet vil i begyndelsen være 300,- kroner årligt. (Det svarer til kun 25. kr. pr måned).

Vil du være med til at kæmpe for denne sag, kan du indbetale til foreningens konto i Jyske Bank 5044 119 919—2. Skriv, hvilken medlemsgruppe du tilhører:

- A - Forbruger
- B - Behandler
- C - Forhandler
- D - Importør/Producent

Kilde: Robby Curdorf i eget blad: EN SUNDERE VERDEN 1. kvartal -2007



# Vil have alternativ behandling på sygehuset

Akupunktur eller zoneterapi skal være et behandlingstilbud på sygehusene på linje med en operation eller behandling med antibiotika. Det er holdningen hos et flertal af danskerne i en ny Gallup-undersøgelse, som Berlingske Tidende har fået foretaget. 63 procent af de adspurgte siger, at sygehusene bør tilbyde alternative behandlingsformer. 25 procent er imod, mens 12 procent ikke har taget stilling. Specielt kvinderne er positive. Her er det 71 procent, der mener, at alternativ behandling bør tilbydes på hospitalerne, mens kun 18 procent er imod.

## Må godt være åben for alternativer

Formanden for Danske Regioners sundhedsudvalg, Orla Hav, mener, at den etablerede lægevidenskab godt kunne være mere åben over for andre behandlinger, end den er i dag.

- Nu er alternativ behandling jo mange ting, men man burde da overveje at forske mere i alternative behandlingsformer. Men man må aldrig fravige princippet om, at der skal være videnskabeligt belæg for behandlingerne på sygehusene, siger Orla Hav.

## Dokumentation for virkningen

Han påpeger, at indlagte patienter sagtens kan benytte alternative behandlingsmetoder.

- Hospitalspatienter skal selvfølgelig have lov til at benytte alternative behandlingsformer, hvis de mener, de har brug for det. Men det er ikke noget, hospitalerne skal tilbyde, medmindre der er dokumentation for behandlingens virkning, mener Orla Hav.

*Kilde: DR online 17. jul. 2007 22:10*

Må ikke reinkarnere uden statens tilladelse

Det kommunistiske Kina har vedtaget en lov, der gør det ulovligt for Buddha at blive reinkarneret uden statens tilladelse. Den kommunistiske "folkerepublik" Kina har kraftigt udvidet sit beføjelsesområde. Fra og med den 1. september skal "den levende Buddha", Dalai Lama, have statens tilladelse, før han lader sig reinkarnere.

"Uden statens anerkendelse er den såkaldte reinkarnerede levende Buddha ulovlig og ugyltig," lyder loven ifølge den britiske avis The Times. Ifølge buddhismen er Dalai Lama den seneste reinkarnation af Buddha, der som ung opnåede en særlig grad af åndelig oplysning. Dalai Lama har fra sit exil i Indien kæmpet for Tibets uafhængighed fra Kina, og loven er et forsøg fra den kinesiske regering på at hæmme hans indflydelse.

# Vision om bofællesskabs – og plejehjemstanken antager form

Hansjörg Stelzer

I dette blad [antroposofisk medlemsblad, red.] har der været artikler om behovet for at leve i et socialt fællesskab for mennesker i en fremadskredne alder, der ud fra deres egen stræben kan finde en samklang og åndsforståelse på deres nuværende og kommende livsvej.

Spiren til dette blev lagt i 1996 med dannelsen af Sofiahusgruppen. Planen var at oprette et rekonvalescent-hjem, refugium og klinik, hvor mennesker kunne komme og have adgang til læge, sygepleje og terapier ud fra det antroposofiske menneskebillede.

Et hjem for ældre både syge og raske ud fra respekt for og kendskab til behov som findes i livets slutning. Virkeliggørelsen var på dette tidspunkt båret af for få mennesker, samtidig med at den daværende lovgivning ikke kunne give tilladelse dertil.

Derfor blev der i november 1999 dannet "Foreningen for antroposofisk inspirerede bofællesskaber", som videreførte Sofiahustanken. Foredragsholdere blev inviteret til at holde foredrag om sundhed og sygdom, biografiarbejde, erfaringer fra bofællesskaber, økonomi og finansiering m.m.

Foreningens medlemmer besøgte bofællesskaber i Danmark og vores nabolande. Et fælles studiearbejde kom i gang, og en Nordsjællandsgruppe med ca. 30 medlemmer dannedes med henblik på et fremtidigt byggeri.

Foreningen udgav et nyhedsbrev – bredt oplysende om den "tredje alder" med referater fra de spændende foredragsarrangementer i kulturhuset i Dybensgade. I november 2003 følte den daværende bestyrelse, at vejen var banet, men at initiativet til etableringen af et bofællesskab på dette tidspunkt ikke havde bred interesse.

### Nyt initiativ

Siden da er der arbejdet videre med seniorbofællesskabs- og plejehjemstanken. Det viser sig, at ideerne om at leve i et fællesskab, der er baseret på det antroposofiske menneskesyn, lever.

### "Støtteforeningen til udbredelse af Antroposofiske seniorbofællesskaber og plejehjem"

Derfor blev foreningen stiftet den 18. maj 2006 på Vidarskolen. Et fællesskab, hvor der er plads til hele til-

værelsen som ældre, både den aktive del og den af ældre tilværelsen, hvor der er brug for mere omsorg og pleje. Dette forhold er grundlæggende for det samlede projekt.

Bofællesskabet kommer til at bestå af selvstændige lejeboliger, således at man kan modtage ydelser fra det kommunale regi, såfremt det ønskes. I indflytningsfasen skal beboerne være selvhjulpne og aldersmæssigt ikke under 50 år.

Plejen vil være en positiv del af livsforløbet – en individuel helhedsorienteret indsats præget af åbenhed, medmenneskelighed, betingelsesløs accept og bekræftelse af den ældre værdi som menneske.

Det er tanken, at stedet skal ledes med fagligt veluddannet personale med indsigt i den antroposofiske sygepleje af ældre mennesker. Derfor forbereder vi allerede nu kurser for interesseret plejepersonale.

Vi forestiller os et sted, hvor der er mulighed for at dyrke kunstneriske aktiviteter, deltagelse i praktiske gøremål og fordybelse i filosofiske spørgsmål. Et sted, hvor ældre menneskers livsvisdom og kundskaber kan mødes med yngres livskraft og livsglæde til gensidig berigelse. En væsentlig tanke er, at man har den mulighed at tilbringe hele sin ældre tilværelse på det samme sted.

Udover de egentlige boliger er det vort ønske, at der etableres diverse relevante virksomheder, som er til-

gængelige for andre f.eks. en afdeling med forskellige helseterapier, en biodynamisk/økologisk café, helsekost, hjemmehjælp i ældreboliger og servering ud af huset, osv.

### Bygninger

Det er tanken at etablere 20 - 30 seniorboliger og det samme antal plejeboliger med tilhørende fælleshus, samt et mindre kapel og en del fællesarealer. Størrelsen på hver enkelt bolig vil variere – for bofællesskaber i størrelsesorden 65 – 90 m<sup>2</sup> og for plejeboliger noget mindre.

En del af boligerne vil blive placeret som en lav, spredt bebyggelse, og en anden del vil blive placeret sammen med fællesarealerne i en samlet bebyggelse. Det samlede arealbehov forventes at udgøre mellem 3.500 og 6000 m<sup>2</sup>.

### Placering

Der kan være mange forskellige ønsker til placering, men det vurderes, at behovet for ældreboliger vil være størst i hovedstadsområdet og gerne i nærheden af andre antroposofisk drevne institutioner. En sådan etablering vil have en række praktiske fordele. Vi har p.t. kig på en fin grund i Ballerup kommune, som ligger ved siden af Michael Skolen – en Rudolf Steiner skole. Grunden er udlagt til "offentlige formål så som undervisning, sociale institutioner, hospital o.l. samt private institutioner, der efter kommunalbestyrelsens skøn naturligt finder plads i området". Det skønnes, at der kan gives tilladelse til ældre- og plejeboliger.

### **Juridisk grundlag /Organisering**

Det er tanken, at en selvejende institution/fond skal stå for såvel drift som ejerskab af bygninger. Derigennem kan der tages hensyn til det ideelle antroposofiske grundlag og inddragelse af både de ældre i senior- og i plejeboligerne.

Midlerne til etablering tænkes fremskaffet gennem: Fonde, gaver og bidrag fra interesserede, gaver og bidrag fra kommende lejere, frivillige indskud, lån og garantier fra kommende lejere.

O.K.- fonden vil bistå Antroposofisk Bofællesskab og Plejeboliger med juridisk, økonomisk og administrativ sparring og ekspertise vedr. byggesagsstyring, administration og drift.

### **Oplysning**

Er du interesseret i at blive medlem af støtteforeningen eller få flere oplysninger om aktiviteter, eller har du spørgsmål, så kan du henvende dig til bestyrelsens medlemmer:

#### **Formand**

**Hansjörg Stelzer, Østerledsvej 8, 3360 Liseleje.**

**Tlf.47742071**

**mail: [stelzer.i@get2net.dk](mailto:stelzer.i@get2net.dk)**

#### **Kasserer og sekretær**

**Birgit Noy, Kornvænget 13 C, 3550, Slangerup.**

**Tlf.:4827 8091**

**mail: [noya@private.dk](mailto:noya@private.dk)**

**Bettina Bisted Pedersen, Henningsens Alle 32, 2900 Hellerup.**

**Tlf.4072 4284**

**mail: [maelk@tiscali.dk](mailto:maelk@tiscali.dk)**

**Inger Brochman, Ryttergaardsvej 1G, 3520 Farum.**

**Tlf.4437 8857**

**Tove Bech, Classensvej 8, 3360 Liseleje.**

**Tlf.5965 4599**

**mail: [tovebech@mail.tele.dk](mailto:tovebech@mail.tele.dk)**

**Jakob Lauersen, Attemosevej 1, 3400 Hillerød.**

**Tlf. 2725 5300**

**mail: [jacob.laursen@wanadoo.dk](mailto:jacob.laursen@wanadoo.dk)**

# Flest behandlinger til folk med e-sans

*Mogens Ehrich og Rita Pommer.*

I NaturHelse 2006, nr. 2 beskrev vi en telefonenquete omfattende 100 tilfældigt udvalgte fra lokaltelefonbogen for Roskilde og omegn. Det viste sig, at 22 havde e-sans, og 33 havde brugt alternativ behandling. Af de 33 var over halvdelen folk med e-sans.

Disse tal overraskede os, og vi tænkte, at det nok ville være anderledes i Sønderjylland. Så begyndte vi at telefonere til sønderjyder, og selvom vi ikke er færdige med det, står det klart, at sønderjyderne har det med e-sans og alternativ behandling ganske som sjællænderne.

Desuden erfarer vi bl.a., at de sønderjyder med e-sans, der bruger alternativ behandling, også møder op hos behandleren flere gange end dem uden e-sans. Klart over halvdelen af besøgene hos alternative behandlere præsteres af de omkring 20 pct., der har e-sans. I gennemsnit får en e-sansende omkring 4 gange så mange behandlinger hos alternative behandlere som en ikke-e-sansende sønderjyde.

Det var nogle af vore observationer, og dem er der en vis usikkerhed på, dels fordi de er få, dels fordi de kun omfatter mennesker, der tager telefonen, når vi ringer op. Næste skridt er at spørge et repræsentativt udsnit af

befolkningen. Til det formål er der allerede opnået tilladelse til at bruge et tilfældigt udtræk fra cpr-registeret, og ViFAB har bevilget et beløb til at lønne interviewerne.

*Hvilken forståelse kan vi uddrage?*

På det punkt er der mange muligheder og en del at tænke over.

Eksempelvis har nogle behandlere i LNS reageret over for os ved at udtrykke den opfattelse, at "alle har e-sans". Vores undersøgelse viser, at befolkningsflertallet ikke er enig med dem, men den viser også, at flertallet af de klienter, der kommer hos alternative behandlere, faktisk har e-sans. Måske sidestiller disse behandlere dette faktum med deres erfaring, at "alle har e-sans", men nogen af dem svarede os, at "de, der ikke er klar over, at de har e-sans, kan få den vakt".

Vi spurgte dem med e-sans, om de havde haft den altid, og det havde de fleste. Alligevel var der flere, der har oplevet at få e-sansen vakt på et tidspunkt i livet, så det er korrekt, at den kan vækkes, i hvert fald hos nogen. Hvis vore tal er repræsentative, så peger de på, at der på samfundsplan er flere hundrede tusinde mennesker, der har oplevet den hændelse. Havde disse mennesker en uvakt e-sans, før

## *Forskning*

den blev vakt, eller havde de ikke e-sans, før den blev vakt? Kan alle få vakt en e-sans? Indtil videre må svarene på disse spørgsmål være en smags- og trossag.

En ny og vigtig lære er imidlertid, at de finere energier er en realitet for en meget stor del af befolkningen, så det må være på tide, at alle tager dette til efterretning. Vi ved, at mange har oplevet sociale problemer i familie eller på arbejde pga. deres e-sans. Fordi de "er anderledes". Denne form for anderledeshed synes at være så udbredt, at det må være på tide at få brudt tabuerne derom, så e-sansende, der ikke kan skjule deres anderledeshed, også kan blive respekterede samfundsborgere. Her drejer op-

gaven sig om at tilføre ny viden og oplysning til gavn for alle borgere. Flere af dem med e-sans, som vi talte med i telefonen, fik faktisk udbygget deres selvforståelse af den information, vi kunne give dem.

En anden ny og vigtig lære er, at alternativ behandling både på behandler- og klientsiden er nært knyttet til oplevelsen af de finere energier. Den forestilling, at der er konkurrence mellem det etablerede og det alternative behandlingssystem, er derfor mere en forestilling end en realitet, for de har deres virke i hver sin verden. En erkendelse som kan blive nyttig i fremtidige aftalesituationer med myndigheder og behandlere fra det etablerede system.

## *Workshop*

### **The Work - af Byron Katie**

Lær dette simple værktøj til eget brug, for at få mere nærvær, fred og glæde.

Nærmere beskrivelse kan ses på [www.erika-lorentsen.dk](http://www.erika-lorentsen.dk)  
Har du ikke pc, kan brochure rekvireres på adressen nedenfor.

Der er kursusdag **d. 4. november 2007**  
Fra kl. 9 – 18, Dalgasgade 53, 7400 Herning.

Pris for deltagelse er 500 kr. Prisen for par er 900 kr.  
Beløbet kan indbetales på konto: 5096 1293391 senest d. 29. oktober.

**Medbring hjemmesko, tæppe, evt. pude, vandflaske og frokost.**

Max 20 deltagere efter først-til-mølle princippet. Holdet aftaler individuelt evt. opfølgingsdag. Undervisere er Erika Lorentsen og Lisbeth Bech. Begge har diplom fra The School med Byron Katie. **Tilmelding til: Erika Lorentsen - Mob. 2099 9182**

## Organisationsmedlemmer

### ERHVERV

#### Danolan Magnetsengetøj

Niels Erik Beck  
Bønstrupvej 11, 6580 Vamdrup  
7536 7711 [info@danolan.dk](mailto:info@danolan.dk)  
[www.danolan.dk](http://www.danolan.dk)

#### Allergica AMBA

Hagemannsvej 24  
8600 Silkeborg  
7026 1777 [allergica@allergica.dk](mailto:allergica@allergica.dk)  
[www.allergica.dk](http://www.allergica.dk)

#### Berthelsen Health Group

Walgerholm 18, 3500 Værløse  
4466 3317 [scanalka@berthelsen.dk](mailto:scanalka@berthelsen.dk)  
[www.berthelsen.dk](http://www.berthelsen.dk)

#### Danplus

Sofienhøjvej 1 st. 0001  
2300 København S.  
3252 1420 [danplus@vegatest.dk](mailto:danplus@vegatest.dk)  
[www.danplus.dk](http://www.danplus.dk)

#### Helsam A/S

Rønsdam 1, Ragebøl  
6400 Sønderborg  
7448 8140 [helsam@helsam.dk](mailto:helsam@helsam.dk)  
[www.helsam.dk](http://www.helsam.dk)

#### Merkur

##### Den Almennyttige Andelskasse

- att.: Henrik Platz  
Sct. Clemensstorv 17.1, 8100 Århus C.  
8746 0562 [aarhus@Merkurbank.dk](mailto:aarhus@Merkurbank.dk)  
[www.merkurbank.dk](http://www.merkurbank.dk)

#### Natur-Drogeriet A/S

Nydamsvej 13-15, 8362 Hørning,  
8692 3333 [info@natur-drogeriet.dk](mailto:info@natur-drogeriet.dk)  
[www.natur-drogeriet.dk](http://www.natur-drogeriet.dk)

#### Orø Urtehave

Hanne Oustrup  
Langdal 5, Orø, 4300 Holbæk  
5947 4705 [hanne06@langdal5.dk](mailto:hanne06@langdal5.dk)  
[www.langdal5.dk](http://www.langdal5.dk)

#### Panacea ApS

Tommy Kobbervskov  
Yderholmen 9, 2750 Ballerup  
4827 7110 [info@Panacea.dk](mailto:info@Panacea.dk)  
[www.panacea.dk](http://www.panacea.dk)

#### PRE-JET

Preben Jensen  
Industrivej 20, 4632 Bjæverskov  
5687 9044 [info@pre-jet.dk](mailto:info@pre-jet.dk)  
[www.prejet.dk](http://www.prejet.dk)

#### Slowlife v. Berg/Gøtzsche

Svendborgvej 334, Åstrup  
5600 Fåborg  
6261 5933 [slowlife@slowlife.dk](mailto:slowlife@slowlife.dk)  
[www.slowlife.dk](http://www.slowlife.dk)

#### ANDI electromedical

Kanalstræde 2  
4300 Holbæk  
5944 0832 [ag@andi.dk](mailto:ag@andi.dk)

#### Atle Hedvard

B.S.D.S. Massørterapeut  
Butterup Byvej 7, 4420 Regstrup  
2127 7198

#### Body SDS A/S

Bengt Valentino Andersen  
Egedal 1 A, 2690 Karlslunde  
4615 5015 [info@body-sds.com](mailto:info@body-sds.com)  
[www.body-sds.com](http://www.body-sds.com)

#### Dansk Farmaceutisk Industri a-s

Industriparken 4  
2750 Ballerup  
4486 0220 [dfi@pharma.dk](mailto:dfi@pharma.dk)  
[www.dkpharma.dk](http://www.dkpharma.dk)

#### Life Spice Production Aps.

Birgit Helen Jørgensen  
Sportsvej 26, Nødebo  
3480 Fredensborg  
4848 3728 [lifespice@email.dk](mailto:lifespice@email.dk)  
[www.lifespicevital.dk](http://www.lifespicevital.dk)



## Organisationsmedlemmer

### John Boel Akupunktur ApS

John Boel  
Industrivej Nord 22, 7490 Avlum  
9747 3162 [info@boel-akupunktur.dk](mailto:info@boel-akupunktur.dk)  
[www.akupunktur2000.dk](http://www.akupunktur2000.dk)

### Mælk og Honning

Valby Tingsted 6  
2500 Valby  
3630 5566

### Pharma Scandia

Lyngbyvej 317, 2820 Gentofte  
3543 8585 [mail@pharma-scandia.dk](mailto:mail@pharma-scandia.dk)  
[www.pharma-scandia.dk](http://www.pharma-scandia.dk)

### Tandlæge Lene Bonnevie

Peder Skramsgade 1  
1054 København K.  
23291299 [post@holistisktandpleje.dk](mailto:post@holistisktandpleje.dk)  
[www.holistisktandpleje.dk](http://www.holistisktandpleje.dk)

## SKOLEGRUPPEN

### ABC Center

Clauss Paaske  
Regstrupvej 51, Aunslev  
5800 Nyborg  
6536 1740, [clauss@webspeed](mailto:clauss@webspeed)  
[www.abc-center.dk](http://www.abc-center.dk)

### Alfa-Omega Institutet

Anne-Grete Hav Hermansen  
Forårsvej 16, 2920 Charlottenlund  
3963 6854 [ag@hav-hermansen.dk](mailto:ag@hav-hermansen.dk)  
[www.alfa-omega-institutet.dk](http://www.alfa-omega-institutet.dk)

### Caberlain -Center for sundhed & trivsel

Gitte Ditte & Morgan Gersdorff  
Stensbyvej 9, 4772 Langebæk  
5556 1424, [caberlain@caberlain.dk](mailto:caberlain@caberlain.dk)  
[www.caberlain.dk](http://www.caberlain.dk)

### Dansk Skole for Tankefelt Terapi

Heilesen & Mygind  
Skovbovej 10, Tornby, 9850 Hirtshals  
9867 8585, [lars@mygind.info](mailto:lars@mygind.info)  
[www.mygind.dk](http://www.mygind.dk)

### Den gamle Kjøbmandsgaard

Hanna Kristina R. Thuesen, Reikimester  
Hovkrog 3, Dysted, 4684 Holmegaard  
5556 2669, [Reikihanna@mail.tele.dk](mailto:Reikihanna@mail.tele.dk)  
[www.hanna-reiki.dk](http://www.hanna-reiki.dk)

### Energihuset, Healer Skole

Sven Riis Jensen  
Holmvej 22, Astrup  
6780 Skærbæk  
7475 3777

### Hjertets Vej, selvudvikling og livskunst

v/Annalise Stourup  
Nyrupvej 15, st., 4296 Nyrup  
5780 3502, [annalise.hjertetsvej@paradis.dk](mailto:annalise.hjertetsvej@paradis.dk)  
[www.hjertetsvej.dk](http://www.hjertetsvej.dk)

### Institut for Kraniesakral Terapi

Karin Sønderby  
Næsgade 6, 5610 Assens  
6471 4775, [karin.soenderby@get2net.dk](mailto:karin.soenderby@get2net.dk)  
[www.kst.dk](http://www.kst.dk)

### Kilden v. Jørgen Warming

Søndermarksvej 14  
2500 Valby  
3646 0846, [kilden@kilden.dk](mailto:kilden@kilden.dk)  
[www.kilden.dk](http://www.kilden.dk)

### Kosmos Center Aps

v/Inge & Steen Landsy  
Bjelkes Allé 17 A, 1, 2200 København N.  
3582 1121, [mail@kosmoscenter.dk](mailto:mail@kosmoscenter.dk)  
[www.kosmoscenter.dk](http://www.kosmoscenter.dk)

### Kullerup Kurser

Ingolf Plesner  
Kullerup Byvej 2A, Kullerup  
5853 Ørbæk  
6531 5431, [i\\_plesner@hotmail.com](mailto:i_plesner@hotmail.com)  
[www.kullerup.dk](http://www.kullerup.dk)

### Rosenmetoden

Bjørn Herold Olsen  
Spørgemarken 10, 2860 Søborg  
3966 1585, [info@rosenmetoden.dk](mailto:info@rosenmetoden.dk)  
[www.rosenmetoden.dk](http://www.rosenmetoden.dk)

## Organisationsmedlemmer

### **Seksuualterapi & Orgasmeskolen**

Pia Struck  
Jorcks Passage 1A, 4 sal  
1162 København K.  
3582 1910, [pia@seksuualterapi.dk](mailto:pia@seksuualterapi.dk)  
[www.seksuualterapi.dk](http://www.seksuualterapi.dk)

### **Skolen for Clairvoyance**

Artemis Maya Fridan  
Svalevej 22, 2900 Hellerup  
[post@maya-fridan.dk](mailto:post@maya-fridan.dk),  
[www.maya-fridan.dk](http://www.maya-fridan.dk)

### **Skolen for Helsepraktik v/Hanne**

Hammershusvej 3 F, 7400 Herning  
9712 1966/7832, [jwa@helseskolen.dk](mailto:jwa@helseskolen.dk)  
[www.helseskolen.dk](http://www.helseskolen.dk)

### **Skolen for Polaritetsterapi**

Gitte Larsen  
Bredgade 51, 8340 Malling  
8693 0377, [gitte@polaritetsterapi.dk](mailto:gitte@polaritetsterapi.dk)  
[www.polaritetsterapi.dk](http://www.polaritetsterapi.dk)

### **Skolen Psykospirituel Vejledning og udd.**

Ingelise Emby  
Åbakken 96, 4070 Kirke Hyllinge  
2274 1693, [emby@deva.dk](mailto:emby@deva.dk)  
[www.emby.dk](http://www.emby.dk)

### **Skolen på Møllegården**

Mogens Ehrich og Kirsten Kragh  
Møllegårdsvej 3, Osted  
4000 Roskilde  
4649 7731, 3179 8831  
[mogens.ehrich@mail.dk](mailto:mogens.ehrich@mail.dk),  
[www.afvikler.dk](http://www.afvikler.dk)

### **YOF Yoga Oplysningsforbundet**

Joseph Immanuel Blytner  
Hiort Lorentzensgade 11 kld.  
2200 København N.  
5056 1357, 2212 3302,  
[www.yof.dk](http://www.yof.dk)

### **zcd Køge/Holbæk Zoneterapeutskole**

Ziggy Gert Willumsen  
Ahlgade 63, 4300 Holbæk  
5962 2020, [holbaek@zonekollege.dk](mailto:holbaek@zonekollege.dk)  
[www.koege-holbaek.zonekollege.dk](http://www.koege-holbaek.zonekollege.dk)

### **Akupunkturskolen i Skibby**

v/ Elsebeth Lægaard  
Svanholm Alle 2, 4050 Skibby  
4756 6636, [info@akupunkturskolen.dk](mailto:info@akupunkturskolen.dk)  
[www.akupunkturskolen.dk](http://www.akupunkturskolen.dk)

### **ALFALIVING**

Britta Andersen  
Torvet 1 A, 4690 Haslev  
5631 4425, [info@alfa-living.dk](mailto:info@alfa-living.dk)  
[www.alfaliving.dk](http://www.alfaliving.dk)

### **ClearVision**

Lone Thomsen  
Østbanegade 17, 2100 København Ø.  
39308033, [lt@clearvision.dk](mailto:lt@clearvision.dk)  
[www.clearvision.dk](http://www.clearvision.dk)

### **Frederikssund Healerskole**

v/Gudrun Christensen  
Acasievej 6, 3600 Frederikssund  
4738 8005, [klinik.sund@get2net.dk](mailto:klinik.sund@get2net.dk)

### **Søren Winkel**

Skuderløse Husrække 12  
4690 Haslev  
5632 5202, 4074 6605  
[swinkel@worddonline.dk](mailto:swinkel@worddonline.dk)

## **FORENINGER**

### **Biodynamisk Forskningsforening**

Jens-Otto Andersen  
Landsbyvænget 7, Herskind  
8464 Galten  
8695 4820, [info@biodynamisk-forskning.dk](mailto:info@biodynamisk-forskning.dk)  
[www.biodynamisk-forskning.dk](http://www.biodynamisk-forskning.dk)

### **Fore. mod skadeligt Dentalmateriale**

Betina Brusuldixend  
August Kroghs Vej 7, 8500 Grenå  
8632 5765, [fmsd@fmsd.dk](mailto:fmsd@fmsd.dk),  
[www.fmsd.dk](http://www.fmsd.dk)

### **Foreningen Antroposofisk Sygehus**

v/Gunilla Lindroos  
Englystvej 24, 3600 Frederikssund  
4731 3108, [info@sundbad.dk](mailto:info@sundbad.dk)  
[www.sundbad.dk](http://www.sundbad.dk)

### **Foreningen for Fejlbehandlede Patienter**

## Organisationsmedlemmer

Birthe Lundquist  
Toftevangen 11, 3200 Helsingø  
4879 9375, [fejlbh.patienter@get2net.dk](mailto:fejlbh.patienter@get2net.dk)  
[www.ffbp.dk](http://www.ffbp.dk)

**Inspirations Center Maribo**  
Henning Jørgensen  
Kirkevej 13, Hunseby, 4930 Maribo  
5478 4400, [info@icmaribo.dk](mailto:info@icmaribo.dk)  
[www.icmaribo.dk](http://www.icmaribo.dk)

**Kundalini Netværk & Information**  
Sky Löfvander  
Fredsskovhellet 2 G 2. 0021  
3400 Hillerød  
4464 0737, [skyelof@hotmail.com](mailto:skyelof@hotmail.com)

**Landsforeningen Røgfrit Miljø**  
Ove Bendtsen  
Assensgade 12, 5.th, 2100 København Ø.  
3542 3463, [ove@roegfritmiljo.dk](mailto:ove@roegfritmiljo.dk)  
[www.roegfritmiljo.dk](http://www.roegfritmiljo.dk)

**Landsforeningen til Forebyggelse af Kræft**  
Vagn Skov  
Torvet 14, Askov, 6600 Vejen  
7536 7716, [energimedecin@mail.dk](mailto:energimedecin@mail.dk)  
[www.forebyg.dk](http://www.forebyg.dk)

**LAP Landsforeningen af Psykiatribrugere**  
Eva Rasmussen  
Klingenberg 15, 2th, 5000 Odense C.  
6619 4511, [lap@lap.dk](mailto:lap@lap.dk),  
[www.lap.dk](http://www.lap.dk)

**Hans Jørgen Abildgaard**  
Antroposofisk læge  
Kong Georgs Vej 15 st.  
2000 Frederiksberg  
3811 7985

**Sundhed for Alle-Patientgruppen**  
Henning Christensen  
Johan Krohns Vej 9, 1. lej. 6, 2500 Valby  
3585 6616, 2249 4022  
[henning.christensen10@mail.dk](mailto:henning.christensen10@mail.dk)

**Vaccinationsforum**  
Else Jensen  
Dønnevældevej 40, 3230 Græsted

4839 4062, 4817 0913  
[else@vaccinationsforum.dk](mailto:else@vaccinationsforum.dk)  
[www.vaccinationsforum.dk](http://www.vaccinationsforum.dk)

**Viden og Vækst**  
Gunhild Thyra Else Gervin  
Stolpehøj 76, 2.th, 2820 Gentofte  
3976 0402, [gunhildur16@hotmail.com](mailto:gunhildur16@hotmail.com)  
[www.123hjemmeside.dk/gunhildur16](http://www.123hjemmeside.dk/gunhildur16)

## BRANCHEFORENINGER

**Afviklingsterapeuterne**  
Kontaktperson: Jack Yilmaz  
2855 1608, [s.jack@mitaandeligeliv.dk](mailto:s.jack@mitaandeligeliv.dk)

**Dansk Forening af Medic. Urteterapeuter**  
Janina Maria Sørensen  
Bohnebakken 17, Tejn, 3770 Allinge  
5648 0093, [janinaherb@bigfoot.com](mailto:janinaherb@bigfoot.com)

**Danske Ernærings Terapeuter, DET**  
Pilevej 1, 2970 Hørsholm, 4500 Nykøbing Sj.  
4586 9955, [vandermerwede@12move.dk](mailto:vandermerwede@12move.dk)  
[www.avdm.dk](http://www.avdm.dk)

**Forening Komplementære Terapeuter**  
Jette Holm  
Skandrups Alle 10, 3500 Værløse  
4449 2610, [jetteholm@mail.dk](mailto:jetteholm@mail.dk)  
[www.komplementaerterapeut.dk](http://www.komplementaerterapeut.dk)

**Miljø- og Jordstråleforeningen**  
Orla Søndergaard Pedersen  
Ahornvej 2, 9000 Aalborg  
9813 9564, [godanmark@msn.com](mailto:godanmark@msn.com)  
[www.mj-danmark.dk](http://www.mj-danmark.dk)

**Natur-Balance-Huset NBH, hovedkontor**  
Lars Thomsen Mikkelsen  
Toftevænget 30, 3320 Skævinge  
4828 8700,  
[lars.thomsen.mikkelsen@get2net.dk](mailto:lars.thomsen.mikkelsen@get2net.dk)  
[www.alternativbehandlernet.dk](http://www.alternativbehandlernet.dk)

**Terapeutgruppen**  
Kontaktperson: Tanya Jensen  
3022 9840, [tanya@healos.dk](mailto:tanya@healos.dk) [www.healos.dk](http://www.healos.dk)  
7022 2339, [Ins@Insnatur.dk](mailto:Ins@Insnatur.dk)

## Organisationsmedlemmer

**NATUR-BALANCE-HUSET'S**  
kontaktpersoner:

**Ansager NBH 27, Martin Hansen**

7529 7261, [martin\\_h@adr.dk](mailto:martin_h@adr.dk)

**Brøndbyøster NBH 03, Susan Almbjørn**

3675 4728, [ls@post.tele.dk](mailto:ls@post.tele.dk)

**Gørlev NBH 23, Britta Syren**

5885 9299, [bofbs@kalundborg.dk](mailto:bofbs@kalundborg.dk)

**Haderslev NBH 13, Ole Lund**

7447 2382, [o.lund@mail.tele.dk](mailto:o.lund@mail.tele.dk)

**Herning NBH 28, Anni Klint**

9721 7561, [anik@tdcadsl.dk](mailto:anik@tdcadsl.dk)

**Odense S. NBH 11, Eva Carlsen**

6595 9745, [sbroberg@mail.tele.dk](mailto:sbroberg@mail.tele.dk)

**Randers NBH 12, Mette Illina Holm**

8642 6120, 2870 1565

[mette.holm@mail.tele.dk](mailto:mette.holm@mail.tele.dk)

**Rødning NBH 02, Mikkel Jacobsen**

7484 1895, [energimedicin@mail.dk](mailto:energimedicin@mail.dk)

**Skovlunde NBH 17, Inger og Erling Rosen-  
vold**

4491 6331, [inger.rosenvold@kabelnettet.dk](mailto:inger.rosenvold@kabelnettet.dk)

**Sydvest NBH 14, Jane Enemark**

7475 7609, [indigolitten@mail.tele.d](mailto:indigolitten@mail.tele.d)

**Valby NBH 22, Johanne Lohmann**

2943 306, [johannelove@yahoo.dk](mailto:johannelove@yahoo.dk)

**Vojens NBH 25, Ketty Gamborg Lauridsen**

7454 0234, [Ketty.lauridsen@mail.dk](mailto:Ketty.lauridsen@mail.dk)

## Forskning

# Energiernes naturlove

*Mogens Ehrich*

Tilsyneladende følger alt i naturen lovmæssigheder, og de faste lovmæssigheder kaldes naturlove. Mange naturlove kender vi, og der er nok mange andre, vi endnu ikke kender. Hver gang mennesker i historiens løb har opdaget en naturlov, har det muliggjort et rigere samspil med naturen. Nogle ville sige, at mennesker blev rigere derved og naturen oftest fattigere, men det er en anden historie. Lovmæssighederne er blevet nyttiggjort i samfundsudviklingen, og det fænomen, som den nyopdagede naturlov vedrørte, blev efter nogen tid respekteret som noget, der eksisterer.

Det var ikke noget krav, at fænomenet skulle kunne ses eller høres. Ingen har nogensinde set det vi kalder radiobølger, men siden mennesker blev opmærksomme på de naturlove, der tillader afsendelse af radiobølger, har de kunnet nyttiggøres til utallige formål, f.eks. TV og trådløse telefoner. Eftersom vi i dagligdagen ustandselig nyttiggør fordelene ved at kunne styre radiobølgerne efter elektromagnetismens naturlove, så tror vi på, at radiobølger eksisterer, selvom vi stadig hverken har set eller hørt dem.

De finere energier eksisterer også i naturen og har selvfølgelig også naturlove, der imidlertid stort set er ukendte. Som bekendt anser brede kredse i samfundet de finere energier for fup og svindel, men hvis vi nu fremlagde nogle af disse energiernes naturlove, kunne vi måske gøre det forståeligt, hvordan vi kan nyttiggøre dem til noget praktisk. Så ville tvivlen om deres eksistens nok forsvinde, og alle ville sikkert være glade for at bruge dem, selvom de hverken kunne se eller høre dem.

I århundreder har kloge koner og mænd nyttiggjort de finere energier til praktiske formål, især vedrørende sundhed, men de har ikke kunnet redegøre forståeligt for energiernes lov-mæssigheder, og derfor er disse menneskers virke ofte blevet mistænkeliggjort i stedet for at blive berømmet.

Sådan er det stadig, og det vil jeg gerne bidrage til at ændre ved at fortælle om en lovmæssighed, der ikke er særlig kendt, men alligevel er gældende og virksom. Mennesker med esans (energisans) kan eksperimentere med den.

Det der er kendt om de finere energiernes naturlove er, at mange mennesker kan sanse dem, og at tanken tit kan styre dem. Det er f.eks. udbredt viden blandt dem, der arbejder med energier, at hos en healer er tanken åbnende og styrende for den indstrømmende healingenergi. Når heale-

ren åbner indadtil, for at passende energier kan strømme fra en indre kilde til et andet sted, f.eks. til en klient, så gør energierne sædvanligvis det.

Derimod er det ikke udbredt viden, at det i nogle situationer er lige så let at lade energier strømme væk igen, tilbage ad samme vej som de kom. Fremgangsmåden er såmænd den samme, nemlig en indre tilladelse til, at det må ske.

### Hvordan energier kan strømme ind

Der er mange kilder i den indre verden, hvorfra energier kan strømme via et menneske ud i vor fælles ydre verden.

Ved et foredrag om et spirituelt emne, jeg holdt for nogle år siden, startede jeg med at foreslå deltagerne, at de i deres indre lod tanken gå til et for dem hver især kendt væsen i den indre verden med tilladelse til, at en kærlighedsenergi godt måtte strømme fra væsnet igennem dem ud i foredragslokalet. Det virkede åbenbart naturligt for næsten alle, som om de havde prøvet den slags før, og fornemmelsen i lokalet blev varm og favnende.

For mange healere har deres eget højere selv eller højere bevidsthed en formidlende rolle i henvendelser til den indre verden, mens andre ikke har identificeret sådan et højere selv i deres indre verden. Den forskellighed betyder, at vi ikke kan bruge helt samme ordvalg i beskrivelsen af vore indre aktiviteter, og det er spændende, om der viser sig andre kommu-

nikationsproblemer derved, at nye emner her tages op. Jeg selv og mange andre har den erfaring, at den højere bevidsthed også selvstændigt kan levere energier, endda magen til dem, andre indre instanser kan levere. Erfaringen er faktisk, at ens egen højere bevidsthed kan levere en hvilken som helst energi, eller kopi af et hvilket som helst energispektrum. E-sansende kan prøve det efter.

Ved at hente energierne fra sin egen højere bevidsthed holder man mest muligt sit energistudium inden for sit eget indre univers, og det kan somme-tider ses som en etisk fordel ikke at ulejligge andres bevidstheder. Det er også praktisk at have en standard-måde at agere på - lad os kalde det en teknik eller metode.

Et par små praktiske tip er, at uerfarne bør nøjes med at kanalisere harmoniske og smukke energier, og at energistudier harmonerer dårligt med visualisering og anden brug af viljen. Almindeligt gælder, at hvis man tillader en energi at strømme, så strømmer den, mens forsøg på at "skubbe på" virker begrænsende på den kanal, hvorigennem den strømmer.

### **Hvordan energier kan strømme ud**

Ved førnævnte foredrag fortsatte jeg med at fortælle tilhørerne, at jeg syntes, de havde lukket for meget kærlighedsenergi ind i lokalet, så vi kunne få svært ved at samle os om sagen. Så foreslog jeg dem at tillade halvdelen at strømme tilbage. Nogle gjorde som jeg sagde, og energiens intensitet faldt straks mærkbart, mens andre un-

drede sig over, om man virkelig kunne det. Enkelte mente, at det var ikke pænt over for den, energien var kommet fra. Det drøftede vi så, inden jeg gik videre med dagens emne.

Erfaringen har ikke afsløret for mig noget etisk eller andet problem ved således at lade energier strømme ind og ud, men det er lærerigt at prøve, og man får trænet sin e-sans.

Hvis man går i gang med energistudier, kan man f.eks. tillade sin højere bevidsthed at lade en smuk energi strømme ind og fylde det lokale, man befinder sig i - ligesom ved foredraget. Når man mærker, at lokalet er fyldt op, kan man tillade energien at strømme tilbage ad den vej, den kom.

Man vil mærke, at energien forsvinder fra lokalet, bortset fra en eftersmag, der synes at hænge fast. Ligesom der altid bliver et par dråber tilbage, når man fylder en kop med vand og hælder det ud igen. Jo længere man venter med at lade energien strømme tilbage, jo mere bliver der hængende, og efter 10 minutter kan det være for sent at flytte ret meget.

*Hvordan bærer man sig for resten ad med at mærke, hvornår man har fyldt lokalet med energi?*

Man bruger sin e-sans, men hvordan?

To personer med e-sans kan eksperimentere sammen, således at den ene forsøger at mærke, hvad den anden gør med energierne, om de

strømmer ind eller ud, og hvorhen. Det går bedst, hvis de to "ligner" hinanden, simpelthen fordi man bedst kan opleve de energier, man har i sit væsen i forvejen.

### Flere lovmæssigheder

To, der er gode til at opleve hinandens energiarbejde, kan gå videre med et avanceret forsøg bestående i, at den ene fylder lokalet op med en smuk energi, hvorefter den anden tillader energien at strømme ud igen. Man vil erfare, at det mislykkes, idet der ikke forsvinder nogen energier fra lokalet. Derefter kan den, der kanaliserede energierne ind, heller ikke få dem væk igen.

*Hvorfor kan energierne mon kun fjernes igen ad samme vej som de kom, og kun hvis andres bevidsthed ikke blander sig?*

Dette forsøg viser, at ikke alle lovmæssigheder er lige lette at indse. Healingsenergi til en klient kan heller ikke så let strømme tilbage, idet klientens bevidsthed naturligt har taget dem til sig.

Øvelserne kan vække mange tanker og spørgsmål hos dem, der har trang til at forstå, hvordan tingene hænger sammen i verden. Ud over det her nævnte kender jeg en række lovmæssigheder for de finere energier, som esansende i princippet burde kunne finde frem til, når de er blevet fortrolige med disse øvelser.

Et videregående studium kan bl.a. føre til, at man får metoder til at frigøre sig for generende uharmoniske energier og skabe fred i forhold til andre ved at forløse disharmonierne. Men til beskrivelse heraf er der brug for et sprog og især nogle erfaringer, der ikke finder plads i artiklen.

Jo flere vi bliver, der kan og vil bevidne disse og andre lovmæssigheder, jo lettere vil det blive at bane nye veje for forskning og anvendelse af de finere energier - og gøre dem til et fænomen, der også officielt eksisterer. Gå blot i gang! Enhver kan tillade sig at kanalisere al den gode energi til verden, som de selv ønsker, og evt. sende noget af det tilbage igen. Det vil menneskene blive rigere af, og naturen næppe fattigere, for den slags energier er ikke en knap ressource.



# Synsk norsk prinsesse åbner engleskole

Norges prinsesse Märtha Louise hævder at have haft overnaturlige evner hele sit liv. Nu åbner prinsessen en skole, hvor eleverne kan lære at udrette mirakler og at komme i kontakt med engle.

Healing, reading og kunsten at kunne kommunikere med engle er blandt de evner, du kan tilegne dig, hvis du melder dig som elev på den norske prinsesse Märtha Louises nye, alternative skole.

24.000 norske kroner årligt koster det tre år lange kursus hos den prominente lærer, hvis skole - Astarte Education - slår dørene op for de første elever 16. august.

På skolens hjemmeside fortæller prinsessen om sine overnaturlige evner som synsk. Helt fra hun var barn, har hun kunnet se, hvordan folk har det.

- Jeg husker særligt en gang, hvor jeg mødte en fremmed dame, da jeg var lille. Jeg gik hen til hende og sagde, at hun ikke skulle være bekymret for sin mand, at det nok skulle gå godt med ham. Damen tabte kæben og undrede sig over, hvem der havde sagt det til mig. Det skabte et værre postyr og en masse ængstelige voksne, for der var jo ingen, som ville have, at hun skulle tro, at det var dem, der havde sladret, siger prinsessen på skolens hjemmeside.

## Taler med heste

Evnen til at tale med engle har hun fået ved først at tale med heste, og senere udvikle sine evner til også at række til kommunikation med de bevingede væsener i himmelen.

- Jeg lærte at systematisere sanserindtrykkene til at læse andre, og gennem hestene lærte jeg at kommunikere med dyrene på et dybere niveau. Det var mens jeg rørte ved hestene, at jeg tog kontakt til englenerne. I den sidste tid har jeg værdsat værdien af denne enorme gave, og jeg vil gerne dele den med andre, måske netop med dig, siger Märtha Louise på hjemmesiden, som lover eleverne mirakler gennem selvudvikling og kontakt til det guddommelige univers.

Prinsessen er allerede uddannet fysioterapeut og uddannet terapeut i den såkaldte Rosenmetode ved Holistisk Akademi. Selv om prinsessen er det norske kongepar - Kong Harald og dronning Sonjas - første barn, er det hendes yngre bror, kronprins Haakon, der arver tronen. Prinsessen opgav allerede i 2002 titlen som Kongelig Højhed i 2002, fordi hun gerne vil drive erhverv.

*Kilde: Journalist Ulla Gunge Hansen i Avisen.dk 24. juli 2007*



# Godt nyt til alle med el-overfølsomhed

Amerikanske efterretningstjenester har testet en maling, som effektivt blokerer for radiobølger. Dermed kan man bygge et elektronisk fort udelukkende ved at male væggene, hævder producenten. Byg et elektromagnetisk fort, der effektivt blokerer alle radiobølger, som ellers ville trænge gennem murene, alene ved at smøre ny maling på væggene.

Sådan lyder løftet fra det amerikanske materialeudviklingsfirma Em-Sec Technologies, der efter eget udsagn har udviklet og testet malingen for amerikanske efterretningstjenester. Radiobølgestopperen kan ifølge firmaet rulles på væggen, man kan bruge en pensel eller spraydåse. Malingen er vandbaseret og tørrer på nogle få timer. Et enkelt lag er ifølge Em-Sec Technologies tilstrækkeligt.

»Når trådløse signaler rammer væggen med vores maling på, bliver de reflekteret,« fortæller vicedirektør Pete Hernandez til elektronikavisen EE Times.

### Ligner almindelig maling

Radiobølge-stopperen adskiller sig ikke optisk fra almindelig maling. Brugere af en bygning, som bliver malet i løbet af en weekend, vil derfor først bemærke forandringen, når de opdager, at deres mobiltelefon ikke længere virker, hævder vicedirektøren.

Hverken han eller firmaet oplyser dog, hvilke komponenter i malingen

som får radiobølgerne til at reflektere, ligesom den ikke indeholder information om, hvordan man forhindrer, at radiobølgerne går igennem eventuelle vinduer.

De amerikanske efterretningstjenester har ifølge en pressemeddelelse benyttet malingen til at sikre operationelle centre mod aflytning. Nu øjner Em-Sec Technologies en kommerciel succes hos firmaer, der vil beskytte deres trådløse netværk mod hackere og spionage.

Netop faren for aflytning og hackere gør mange virksomheder tilbageholdende med at installere trådløse netværk, også kaldet Wi-Fi

På længere sigt håber Em-Sec Technologies også at kunne sælge sin maling til for eksempel biografer og teatre, der vil sikre sig mod, at publikums mobiler bimler under forestillingerne.

Det kræver dog, at prisen på malingen kommer længere ned. Lige nu ligger den ifølge Pete Hernandez i et niveau på 240 til 300 kroner per kvadratmeter.

Kilde: [www.ing.dk](http://www.ing.dk) Magnus Bredsdorff  
20. marts 2007



## **Er GMO\* skyld i en katastrofal nedgang af bibestande?**

Charlotte Ryø

Det ser ud til, at USA og Tysklands biavlere er udsat for en katastrofal nedgang i deres bestande af bier. Walter Haefeker, bestyrelsesmedlem i DBIB (den tyske biavlerforening) og vicepræsident for den europæiske sammenslutning af biavlere, har udtalt, at hele biavlererhvervets eksistens er truet. Ifølge Haefeker er der flere problemer. Et er en asiatisk mide, en anden er landbrugets udbredte brug af plantegifte og en tredje mulig årsag er den kontroversielle og voksende brug af genmodificering i landbruget.

I 2005 advarede Haefeker i en kritisk landbrugsrapport med et Albert Einstein-citat:

*Hvis bierne forsvandt fra jordens overflade, ville mennesket kun have 4 år tilbage at leve i. Ingen bier, ingen bestøvning, ingen planter, ingen dyr, ingen mennesker.*

Mystiske begivenheder over de sidste måneder har givet citatet fra Einstein ny aktualitet. Af ukendte grunde er bibestande i Tyskland for kraftigt nedadgående – hvilket i første omgang mest går ud over biavlerne. Men situationen er anderledes i USA, hvor bier dør i så dramatiske mængder, at de økonomiske konsekvenser er uo-

verskuelige. Ingen ved, hvad årsagen er, men nogle eksperter mener, at den store mængde af genmodificerede planter i USA kan være en vigtig faktor.

Felix Kriechbaum, medlem af en regional biavlerforening i Bayern, har for nylig rapporteret om en nedgang på næsten 12 pct. i deres bestande. Han fortæller, at det er svært at finde ud af, hvorfor en bibestand forsvinder, da de fleste bier dør uden for deres bistade.

Der er mange sygdomme, der kan forårsage, at bierne mister deres retningssans og ikke kan finde hjem til bistadet.

Manfred Hederer, præsident for den tyske biavlerforening, rapporterede samtidig om 25 pct.'s nedgang i bibestande i Tyskland som helhed og i enkelttilfælde er der set helt op til 80 pct.'s nedgang. Han spekulerer på, om der er en speciel gift eller giftingrediens, som vi ikke kender, der slår bierne ihjel.

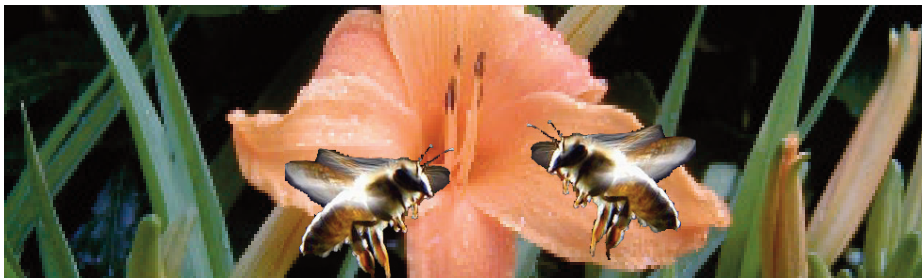
Politikerne har ikke udvist den store interesse for biavlernes sorger og bekymringer. Deres klager overhøres. Selv når biavlere går rettens vej, som de gjorde for nyligt sammen med den tyske biodynamiske forening Demeter International samt andre grupper, der

## *Artikel*

er imod genmodificerede majsplanter, så kan de kun drømme om den mediebевågenhed, som organisationer som Greenpeace tiltrækker sig, når de laver deres protestaktioner.

*Uddrag fra artikel på Spiegel Online International 22. marts 2007*

*\* GenModificeret Organisme. En organisme, hvis gener – arveanlæg – er blevet manipuleret i et laboratorium.*



## *Messeoversigt 2007*

Slagelse den 15.-16. september - Slagelse Musikhus, Sdr. Stationsvej 1-5

Svendborg den 22.-23. september - SG Hallen, Johs. Jørgensens vej 10

Silkeborg den 6.-7. oktober - Jysk Teater- og Musikhus, Papirfabrikken

Kolding, den 13.-14. oktober - Koldingfjord Hotel, Fjordvej 154, Kolding

Aars, den 27.-28. oktober - Aars Messecenter, Messevej 1

Helsingør Bycenter, den 8.-10. november - Stürups Plads 1

Farup Bytorv, den 15.-17. november - Koordinator er Astro-Design  
tlf. 86836039

### **“Helse og Behandlerdag”**

Brande den 21. oktober - - Remisen Brande, Remisevej 1

### **Sund Livsstil Messe**

Forum den 5-6-7. oktober

LNS stand 362

Koordinator Peter Mikkelsen, tlf. 39766660

# AF LYS ER DU KOMMET

*Asger Lorentsen*

Forfatterinden, Anne Heinung, er uddannet sygeplejerske og har i flere år arbejdet på hospice i et dobbelt virke: På det ydre plan er hun professionel sygeplejerske, der formidler omsorg og pleje på lige fod med andre i plejepersonalet. På det indre plan er hun en formidler af kærlighed, opmærksomhed og visdom som en forlængelse af guddommens evne til at omslutte hele dødsprocessen med kærlig forståelse.

Dette fordrer en indre professionalisme som evnen til at føle med lidelse uden at lade sig overvælde, og som evnen til at støtte under de mange give-slip-processer, overgivelsesprocesser og forvandringsprocesser, der leder den døende fra den ydre verdens virkelighed til den indre verdens virkelighed. Det er erfaringerne med dette indre virke, som hun formidler i denne bog.

Bogen er skrevet med et dobbelt sigte: den skal kunne læses af plejepersonale og pårørende, som har lyst til at lytte til de forståelser og erfaringer, som en hospicesygeplejerske har, når de indre processer tages med. Og den er samtidig henvendt til mennesker, der i forvejen er åben for et åndeligt livssyn, og som ønsker at få et mere vidende og bevidst forhold til døden og dødsprocessen.

Den første gruppe vil finde bogen som en værdifuld brobygning til en dybere forståelse af mennesket som et væsen, der lever videre selvom kroppen gennemgår ælde og død. Mange kan her blive støttet i deres indre fornemmelse af, at liv, død og lidelse på en underfundig måde hænger sammen som dele af en vækst, der ikke stopper, blot fordi kroppen giver op.

Den anden gruppe vil i bogen få hjælp til at komme ind i hospice-verdenen og på den måde vænne sig til de åndelige udfordringer og problemstillinger, som sjælsbevidstheden leder os igennem under så forunderlig en proces, at vi kun kan sammenligne den med en indvielse.

Den er forunderlig, fordi alle mennesker ledes igennem den af det guddommelige forsyn, når tiden er inde, og den er som en indvielse, fordi den indebærer give-slip og miste-sig-selv-processer og omstilling til indre bevidsthed af nøjagtig samme natur som en indvielse.

Det dybeste lag i bogen ligger mellem linierne: Der er en tone af favnende hjerte og rummelig visdom, som gang på gang kan vække dybder i læserens in-

## *Bog anmeldelse*

dre accept af livet som det er, accept af miste-sig-selv-kriserne og tillid til at for Forsynet er døden blot en del af livet. Når vi mærker dette gennem tonen i bogen er det, som om vi tør gå sammen med forfatteren helt tæt på døden ved at dele den hjertets visdom, der præger bogen. Når bogen er læst er det da, som om man som læser er blevet ikke bare fortrolig med døden, men også ven med døden.

### **AF LYS ER DU KOMMET**

*En hospice-sygeplejerskes beretning om lidelse og død som overgang til nyt liv*

Visdomsbøgerne  
Skt. Ansgar Forlag  
ISBN 87-91388-16-3  
121 sider. Pris kr. 138,-

*Kan fås gennem boghandel, forlaget og Den Gyldne Cirkel i Frederiksværk.*

## *Bestyrelsen*

### **Bestyrelsen gør status**

*Vera H Marcher*

Der har været nok at tage fat på for den nye bestyrelse. Vi har i perioden afholdt 3 bestyrelsesmøder og 5 temamøder internt i bestyrelsen.

Den årlige certificering, som er en slags kvalitetstjek af LNS' interne styring, er gennemført med ros til bestyrelsens indsats. Dokumentserveren er ved at blive et rigtig godt redskab for bestyrelsens arbejde, og websiden aktualiseres løbende. Vi har fundet frem til et e-maildesign til de kommende informationsskrivelser. Medlemsregisteret er udbygget med flere informationer med henblik på at for-

bedre den varme linie til medlemmerne. Belært af omstændighederne i 2006 har bestyrelsen vedtaget en ny forretningsorden og mailpolitik, som har åbenhed og tillid i højsædet.

I Forskningsudvalget har der været afholdt 1 møde, og der stiles efter at udbrede kendskabet til holistiske forskningsprincipper og løbende integrere resultaterne på LNS' webside.

Der har været 2 møder i Sundhedsstyrelsens Råd for alternativ behandling (SRab), hvor LNS har 3 repræsentanter. Vort forslag til standardvedtægter for RAB registrering ligger nu i Styrelsen til videre bearbejdning.

Et møde er afholdt i ViFABs bestyrelse, hvor vi har 2 repræsentanter.

Et heldagsmøde over temaet "Det kreative Forum" for bestyrelse, suppleanter og repræsentanter førte bl.a. til oprettelse af 2 nye aktivitetsgrupper, hhv. "Den 3. verden" og "Børneprojekt". Førstnævnte gruppe har fået den information fra Læger uden Grænser, at man kun arbejder med at få medicin frem til de udsatte steder samt behandle ud fra de kriterier, de nu engang har til deres projekter. Aktivitetsgruppen vil prøve at finde en anden indfaldsvinkel/mulighed. Børneprojektet handler om muligheden for at tilbyde andre former for behandling til urolige børn end medicinering.

Desværre har der vist sig problemer med trykning af sidste nummer af NaturHelse bl.a. med manglende sider og skæve numre, og det beklager vi. Vi regner ikke med problemer denne gang.

Bestyrelsen har sammen med vore 2 repræsentanter i Nordisk Samarbejdskomité for ikke-konventionel medicin (NSK) udbygget kommissoriet og retningslinierne for repræsentationen i NSK. LNS repræsenterer Danmark i NSK, som til orientering for nye medlemmer, blev stiftet i år 2000 på initiativ af LNS på et møde i København mellem nordiske brancheorganisationer for naturterapeuter inden for komplementær og alternativ medicin. Hovedformålet er at styrke terapeuters stilling inden for helse/sundhed i samfundet i almindelighed i de nordiske lande. LNS kan præge NSK i kraft

af, at vi repræsenterer alle medlemstyper og i kraft af, at vi kontakter og møder politikerne. Repræsentanter for de enkelte lande fremlægger ønsker til fremtidige tiltag i NSK regi, hvorpå der formuleres en opgave for de enkelte lande.

Hvert år afholdes 1 styremøde og 1 årsmøde i NSK. På det første møde i april redegjorde vi bl.a. for omskiftelserne i LNS. Derudover fremlagde vor repræsentant en oversigt over paraplyorganisationer for alternative behandlere i Danmark samt over statslige råd, institutioner og udvalg og disses internationale relationer. Meningen er at få en samlet nordisk oversigt over samarbejdsrelationer til evt. brug i det fremtidige arbejde. Derudover orienterede vi om de forskellige arrangementer, der har været afholdt blandt organisationer og foreninger i Danmark.

I august udsendte LNS en pressemeddelelse, der gør opmærksom på de etiske regler, der sædvanligvis respekteres inden for alternativ behandling. Det skete på baggrund af DR1 og radioens fokusering den 30-31. juli på én behandler, som tilsyneladende har overtrådt disse etiske regler. Den 22. august udsendte vi Nyhedsbrev nr. 8 foranlediget af den glædelige nyhed om gennembruddet på kosttilskudsområdet. Det fortæller vi mere om her i bladet.

### Hvad vil vi sætte fokus på?

LNS arbejder fortsat på gennem interviews at samle konkret viden om

## Bestyrelsen

kendskabet til de finere energier, hvis naturlove er nærmest ukendte og ikke fremme i folks bevidsthed og derfor ej heller påvirker samfundsnormen. Vi ønsker at opnå en klar definition og alment troværdig anerkendelse af disse energier.

Et af punkterne fra vor side til NSK mødet i oktober vil være at debattere og klarlægge, hvilken rolle NSK bør spille i EU sammenhæng.

Bestyrelsen vil starte ansøgninger til fonde til vore aktiviteter, såsom rejser og blad.

Weblog og udbygning af websiden som helhed vil følge i takt med udbygningen af databasen.

Generalforsamlingen udtrykte ønske om nedsættelse af en arbejdsgruppe blandt medlemmerne til revidering af vedtægterne. Bestyrelsen har i NH 1-07 opfordret medlemmerne til at kontakte os for at deltage i arbejdsgruppen, men ingen har henvendt sig. Bestyrelsen starter nu dette arbejde. Endvidere er Etisk Råd ved at revidere de etiske regler i LNS samt vedtægter for Etisk Råd. Vi er i gang med at oprette en helt ny database til registrering af forskningsresultater om e-sans, forskningsprojekter m.v. samt elev-tilfredshedsregistrering for vore skoler.

Ellers tager bestyrelsen udgangspunkt i handlingsplanen, som hen ad vejen realiseres i et naturligt tempo og godt samarbejde. Fremadrettet munder vore aktiviteter ud i stormøder som temadage, kontaktmøder, bor-

germøder - afhængig af de til rådighed stående ressourcer. Så meld dig endelig, hvis du vil ud med noget, du brænder for. Alt er velkomment, stort som småt.

*Kom og hils på os på Forum-messen 5-6-7. oktober på stand 362. I år er der foredrag v. Mogens Ehrich og Vera H. Marcher med titlen "Natur-Sundhedsrådets udvikling og e-sans i forskning og politik".*



Vil du have dit materiale præsenteret på standen, så husk at sende det til vores sekretariat.

Returneres ved vedvarende adresseændring til :  
Rita Pommer, Bækkevang 51, 2800 Lyngby

## *LNS' formål*

- At varetage alternative behandleres faglige, økonomiske og sociale interesser.
- At samle interesserede inden for den alternative/komplementære sundhedssektor.
- At stå for det holistiske syn på livsvilkår og menneskets rolle i samfundet samt at virke for sidestilling med og brobygning til den etablerede sundhedssektor.
- At arbejde ud fra et humanitært og almennyttigt grundlag.
- At fremme kendskabet, anvendelsen og anerkendelsen af de alternative/ komplementære behandlingsmetoder herunder naturmedicin, kosttilskud og terapeutisk kost.
- At arbejde på at sikre, at brugerne får en høj faglig kvalitet.
- At arbejde for at offentlig økonomisk støtte også i den alternative /komplementære behandling må følge brugeren.
- At arbejde for kvalitetsforbedring, forebyggelse og udvikling inden for området.
- At skabe interesse for offentlig og privat støtte til alternativt forskningsarbejde, samt aktivt at bidrage hertil.
- At støtte holistisk inspireret forskning om naturhelbredelsens muligheder, herunder den spirituelle vinkel.
- At udbygge det internationale samarbejde inden for området.
- Udgangspunktet for nævnte formål er en forståelse af mennesket som en helhed af krop, sjæl og ånd, og at mennesket og dets sygdomme også skal forstås og behandles på naturens egne præmisser.