

# Natur Helse

27. årgang 2012 • nr. 3



WWW.LNS.NATURDK

*Generalforsamling 2013  
Har du en forfatter i maven?  
Klip din billet til messen  
Helseklummen*

# LNS

Fra redaktøren

- det naturlige samlingspunkt

Kære læser  
Velkommen til efterårsnummeret af NaturHelse.

Vi kan altid bruge spændende artikler. Har du en forfatter gemt i maven? - så kontakt mig!

Som noget nyt har vi fået et fast skribent i bladet. Det er mig en stor glæde at byde velkommen til speciallæge, kinesiolog og healer Marianne Camille Tiffanie Kirkskov. Jeg ser meget frem til at dele hendes helseklumme med jer!

Igen i år er der Sund Livsstil Messe i Øksnehallen. Vi glæder os til at stå på standen og håber at se dig der. I bladet finder du 2 stk. friбилletter, lige til at klippe ud og bruge.

I det store perspektiv ser jeg med spænding frem til, hvad resten af 2012 vil bringe.

Jeg føler, at energien har ændret sig de seneste år. Der er en større åbenhed overfor det komplementære og spirituelle, og jeg er ovebevist om, vi er ved at gå ind i en ny tid, hvor det bliver endnu mere integreret.

I følge Mayastammernes ældste vil der ske et energiskifte fra det maskuline til det feminine. D. 21.12 laves der afskedsritualer for den maskuline krafts virke på jorden, og d. 22.12 udføres velkomstritualer for den feminine energi. Ceremonierne bliver bl.a. afholdt i Palenque og Chitcheen Itza, Mexico samt Tikhai, Guatamala. Her kommer mennesker fra hele verden for at fejre vores indtræden i den nye tid.



Jeg kan ikke forestille mig en smukkere afslutning på 2012.

Annette Kurtzmann

## WWW.LNSNATUR.DK

NaturSundhedsrådet LNS

Medlemsbladet NaturHelse sendes desuden til udvalgte politikere, myndigheder, biblioteker, læger m.fl.  
ISSN 1396-6855 - Oplag 2200

Deadline næste nummer 1. november 2012

### Redaktørteam:

Annette Kurtzmann (ansvarshav.), Vera Marcher  
Kontakt: naturhelse@Lnsnatur.dk

Indhold må distribueres, citeres og gengives med kildeangivelse. Skriftlige indlæg sendes til NaturHelse.

Vi forbeholder os ret til at redigere/forkorte.

Artikler skrevet af andre end bestyrelsen/ bladgruppen udtrykker ikke nødvendigvis LNS' holdninger.

### Lay-out & tryk: Freka grafisk A/S

### LNS office:

LNS v/ Mogens Ehrich

Møllegårdsvej 3, 4320 Lejre, Danmark

Tlf.: 7022 2339, lns@Lnsnatur.dk - WWW.LNSNATUR.DK

Kasserer Kirsten Kragh tlf. 4649 7731

Kontingent indbetales til bankkonto: 8401 1010331

eller på indbetalingskort, kode +73< +82570101<

Rekvirer indbetalingskort på tlf. 6070 4887

Annoncer indbetales til bankkonto 8401 1112541

### LNS' bestyrelse:

Annette Kurtzmann (formand)

tlf. 31 33 0374, a.kurtzmann@gmail.com

Michael Brown, mib@holotronik.dk

Mogens Ehrich (næstform.), tlf. 3179 7731, me@Lnsnatur.dk

Moorggan A.V. Gersdorff tlf. 5556 1424, caberlain@caberlain.dk

Vera Marcher tlf. 6070 4887 og 7022 2339, vhm@Lnsnatur.dk

### Suppleanter:

Søren S.Nielsen, Erling H. Jensen, Lillian Wong, Malene Lüders, Henrik Isager, Steen Braase, Lena Pultz, Joseph I. Blytner, Rita Pommer, Annie Thygesen, Astrid Wiig, Henrik B. Jacobsen,

### Tillidsposter og repræsentationer:

ViFAB: Henrik Isager samt 3 suppleanter

SRab: Mogens Ehrich samt 2 suppleanter

Forskningsforum under ViFAB: Erling H. Jensen

NSK: Erling H. Jensen

Forskningsudvalget: Mogens Ehrich, me@Lnsnatur.dk

Medlemspleje: Vera Marcher, vhm@Lnsnatur.dk

Terapeutgruppen: Moorggan A.V.

Gersdorff tlf. 5556 1424



LNS' administration er siden 2005 kvalitetscertificeret efter international standard, DS/EN ISO 9001:2000

# Hvad sker der?

Det, bestyrelsen og vore hjælpende hænder beskæftiger sig meget med, er den vedtagne handlingsplan for næste periode. Det være sig at forfølge kosttilskuds- og urte debatten, samarbejdet med andre foreninger, redaktion af bladet, få tid til at søge midler, tale med medlemmer, nyhedsbreve, web-side, engagementet i internationale organisationer som NSK og ECHAMP, arrangere medlemsmøder, certificeringsordningen, at blive aktive på Det danske leksikon for

levende åndsvidenskab, <http://www.e-forskning.dk/ewiki/index.php?title=Forside> og på Facebook, <http://www.facebook.com/pages/LNS-Landsorganisationen-NaturSundhedsrådet/120336648042836>. To sociale medier som vi inviterer jer til at deltage i. Jeres kommentarer er jo vigtige. Vi glæder os også til at hilse på dig ved generalforsamlingen i 2013 eller ved de infomøder, som vi planlægger afholdt i Jylland, på Fyn og Sjælland. Det hører I om senere.

## Generalforsamling

Lørdag d. 9. marts 2013 kl.14.00-18.00

Værløse Kirke, Højeloft Vænge 20, 3500 Værløse

Dagsorden iflg. vedtægterne, som vil kunne ses på [WWW.LNSNATUR.DK](http://WWW.LNSNATUR.DK)

### Reservér dagen allerede nu!

Skriftlige forslag skal være bestyrelsen i hænde senest 9. februar 2013 kl.12 helst på email til [vhm@Lnsnatur.dk](mailto:vhm@Lnsnatur.dk), eller sendes til postadressen LNS – Møllegårdsvej 3, Osted, 4320 Lejre.

Dagsorden med bilag kan ses på [WWW.LNSNATUR.DK](http://WWW.LNSNATUR.DK) fra d. 9. februar og frem til 9. marts. Justeringer kan forekomme indtil en uge før generalforsamlingen. Du kan kommentere dagsordenen og foreslå kandidater til tillidsposter indtil en uge før. Som medlem har du en stemme på generalforsamlingen.

Er du forhindret i at være fysisk til stede, kan du vælge at stemme pr. brev eller pr. mail hele måneden. I så fald kontakter vi dig for at bekræfte din identitet. Et skema til afgivelse af brevstemme vil kunne rekvireres ved henvendelse til et bestyrelsesmedlem. Bestyrelsen skal have din evt. brevstemme i hænde senest kl. 21 dagen før.

### Hjælper du os, hjælper vi dig!

Vel mødt  
Bestyrelsen  
i LNS



# Kontrollen i kontrollen nedlagt

Hidtil har der eksisteret to kontrolinstanser for Fødevarestyrelsen, benævnt Fødevarekontroludvalget og en ministeriel såkaldt Revisionsenhed. De har varetaget den forvaltningsmæssige revision af kontrol og tilsyn indenfor bl.a. diverse EU forordninger, herunder fødevarer- og kontrolforordningen, som også omfatter "Kontrollen med kosttilskud og fødevarer til særlig ernæring", dyresundhed og dyrevelfærd. Enheden har i årenes løb udgivet 10 rapporter om Fødevarestyrelsens forvaltning af sine opgaver, og rapporten fra 2007 drejede sig om kosttilskud. Men som et led i 5% besparelser, nedlagdes disse kontrolinstanser under Fødevareministeriet i marts i år.

Den komplekse lovgivning, som importører, forhandlere og producenter af kosttilskud og fødevarer til særlig ernæring skulle overholde, medførte, at Fødevarestyrelsen i 2004 oprettede specialenheden "Kosttilskudsgruppen", som i 2007 fik deres arbejdsområde udvidet til også at omfatte kontrollen med fødevarer til særlig ernæring (eksempelvis vitaminpiller). Det overordnede formål med gruppen er at styrke kontrollen med producenter og forhandlere i dette segment. Mange helsekostbutikker og alternative behandlere har efterhånden stiftet knapt så behageligt bekendtskab med Kosttilskudsgruppen, og den fortsætter sit virke, men under Fødevarestyrelsen, som fremover er sin egen kontrolinstans.

## Risikovurdering og behovsvurdering

Kontrollen har haft fokus på risikovurdering og behovsvurdering, og disse faktorer anvendes fortsat som en måleenhed i Fødevarestyrelsen. Risikovurdering tager udgangspunkt i effekt og sandsynlighed. Det drejer sig om den effekt, som en manglende eller ukorrekt håndtering fra Fødevarestyrelsens side vil have for virksomheder og borgere.

Ligeledes gælder en behovsvurdering for kontrollen med kosttilskud og fødevarer til særlig ernæring. Det betyder, at kontrollen skal være tilrettelagt ud fra en risikovurdering, der er en funktion af sandsynligheden for, at en given fare har en negativ indvirkning på sundheden, og hvor alvorlig effekten af denne indvirkning i givet fald er. Andre relevante parametre skal også medregnes i behovsvurderingen. Det kan for eksempel være hensynet til den politiske beslutningsproces eller stemningen i befolkningen.

Ude i det virkelige liv har effekten været voldsom. Embedsmandsvældets styring mærkes som uforståelig, uden kompetent indre logik, kompromisløs, bødeudstedende, som snærende bånd, der hæmmer udviklingen og vilkårene i et ellers tidligere så informativt og livgivende område af kosttilskud og urter, hvor uheldige bivirkninger var et særsyn. Bivirkninger kendes muligvis fra situationer, hvor medicinalfirmaer har forsøgt at overtage den gamle urteviden uden tilstrækkelig indsigt, f.eks. i form af slankemidler. Befolkningen fratages ansvar for eget helbred, og langt hen ad vejen er borgernes oplevelse tomme hylder og magtesløse erhvervsfolk, og at gennemførelsen af kosttilskuds- og urtedirektiverne har gjort vort samfund fattigere. Borgere oplever, at beslutningerne er taget på forhånd, at de politiske beslutninger savner legitimitet i befolkningen, måske endda i den europæiske befolkning - at mennesket forsvinder.

Der er rejst tvivl ved, om Fødevarestyrelsens forvaltning ikke er i strid med EUs regler vedrørende handelsbarrierer. Eksemplerne herunder kan vise dominoeffekten af risiko- og behovsvurdering, som den opleves i samfundet, hos virksomheder, behandlere og borgere:

## Eksempel: En EU hovedcentral i UK importerer bl.a. fra Østen

Selvom varerne er risikovurderet i UK (og evt. også andre EU-lande) gælder vurderingen ikke for danske importører.

### Danske engrosfirmaer /importører/forhandlere af urter:

1. Ved import fra UK hovedcentral skal urterne risikovurderes i DK, selvom de er risikovurderet i UK. Det er kun et fåtal i DK, der har råd til at risikovurdere de urter, der importeres, derfor undlades import. Danske importører kan kun risikovurdere urter, der står anført på FVST's liste.

### Danske akupunktører og TCM behandlere fanges i en ond cirkel:

1. De kan købe urter direkte hos UK hovedcentralen, men undlader det, grundet omkostninger, tid og bøvl.
2. Dvs. de har kun mulighed for at købe deres urter af de danske engrosfirmaer/forhandlere etc., som har råd til at risikovurdere deres urter. Da denne mulighed er indskrænket, bliver akupunktører TCM's udvalg og behandlingsmuligheder fremover også meget begrænset.
3. Dvs. akupunktører TCM vælger kun at behandle med nåle og ikke med urter, hvor udvalget grundet ovenstående vil være begrænset.

**Konsekvens: En gammel TCM tradition uddør, mens vi venter på, at EUs regler vedrørende handelshindringer bliver respekteret, og borgernes frie valg begrænses. Harmonisering? Bedøm selv.**

Kilder: Landbrugsavisen.dk, Revisionsenheden.

<http://www.foedevarestyrelsen.dk/fdir/Pub/2007752/rapport.htm>

<http://www.foedevarestyrelsen.dk/Publikationer/Alle%20publikationer/2007752.pdf>

<http://www.euo.dk/dokumenter/traktat/EF/alle/95/>



## KULLERUP KURSER

Kullerup Byvej 2 A, 5853 Ørbæk

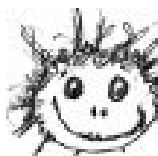
Psykoterapi (Samtale, Gestalt, Familieopstilling),

Kreativdage, Vegetar/veganerkost, Biodynamik, Livsvisdom,

Martinus Kosmologi, Cirkeldans, Mazdaznan (Helsedage).

Ring - kom og kig. Hanne Kudsk Jensen og Ingolf Plesner.

Tlf. 65 31 54 31 [www.kullerup.dk](http://www.kullerup.dk) [kullerupkurser@gmail](mailto:kullerupkurser@gmail.com)



# Kan man spise ler?

Sundhed, energi og velvære har at gøre med en ren krop uden ophobede gift- og affaldsstoffer. At få disse væmmelige sager ud, kaldes ofte detox (afgiftning). Hertil er der mange diætkure m.v. på markedet. Ofte opleves forbløffende resultater med håndtering af kroniske tilstande, som man ellers havde regnet med, man bare måtte leve med.

## Bentonite ler

Jeg har nu gennem nogle år spist ler hver dag, for at få rensed ud. Men ikke almindeligt ler. Det hedder bentonit ler (bentonite clay på engelsk), og er af vulkansk oprindelse. Det har typisk ligget i jorden i millioner af år, men bliver nu gravet op og rensed. Det sker bl.a. i Californien, Utah, Nevada, Frankrig, Italien og Marokko. Ja, bentonite ler er fundet på Lolland, men her bliver det ikke udnyttet. Endnu da. For det har et stort potentiale.

Man taler om, at det har en klo virkning. Det er som om, det med en klo griber om gift- og affaldsstoffer, og tager dem med ud af mave- tarmsystemet. Det sker når man blander ler-pulveret op med vand og drikker det. Leret bruges altså ikke af kroppen som næringsstof. Det ryger lige igennem og transporterer de dårlige ting med ud.

## Brugt af mange forskellige

Det fortælles, at Syd-Amerikanske indianere tager leret sammen med spiselige planter, som er lidt giftige. Planternes sunde indhold fordøjes, medens den giftige del føres ud af kroppens bagudgang sammen med leret. NASA's astronauter bruger bentonite ler oppe i rumkapslen, for at undgå at vægtløsheden giver knogleskørhed. Vi andre, mere jordbundne, kan med leret bedre klare en verden med tungmetaller i Østersø-fisk, medicinrester i drikkevandet, mærkelige kemikalier i maden, kviksølv i tænderne, konserveringsstoffer og forstærkere i vacciner samt læskedrikke, hvor sukker og naturlige smagsstoffer er erstattet af kemi med hemmelige formler.

## Langsom udrensning

Men det tager tid. Ler er ikke som en medicin, der virker omgående. Der er en lang udrensningsproces, der kan tage flere år. Men så kan man berette om et mave-tarmsystem, der virker, som om man var 12 år gammel igen. For slagger i systemet er slæbt ud, og nu kan føden løbe mere frit igennem og blive behandlet ordentligt, så de gode næringsstoffer bliver optaget, medens de dårlige sager bliver kasseret og udledt. Det samme siges om parasitter i kroppen, hvor nogen hævder, at de forsvinder, når leret bruges.

## Godt for meget

Man kan også tit observere, at da kroppens fedtceller bruges som depoter for giftstoffer, man ikke kan komme af med, kan man opleve et vægttab, når giften og dermed fedtet ryger ud. Jeg har tabt mig 10 kg på 3 år.

Til udvortes brug kan bentonite ler bruges mod insektbid og nærkontakt med brandmænd og brændenælder. Eller det kan blot være uren hud, der skal renses. Bentonite ler klarer det hele. Og det kommer lige ude fra moder jords gemmer. For nærmere oplysning kontakt eventuelt [ole@gerstrom.dk](mailto:ole@gerstrom.dk)

Kilder: [http://denkorteavis.dk/2012/kan-man-spise-ler/?utm\\_medium=newsletter\\_ubivox&utm\\_source=20120812\\_DEN%20KORTE%20AVIS%2012.august%202012&utm\\_campaign=DEN%20KORTE%20AVIS%2012.august%202012](http://denkorteavis.dk/2012/kan-man-spise-ler/?utm_medium=newsletter_ubivox&utm_source=20120812_DEN%20KORTE%20AVIS%2012.august%202012&utm_campaign=DEN%20KORTE%20AVIS%2012.august%202012)



Har du fået (ny) e-mail?  
Så lad os det vide på [Lns@Lnsnatur.dk](mailto:Lns@Lnsnatur.dk)  
eller tlf. 7022 2339

# ESKIMO-3

## Når kvalitet og miljø tæller

Testvinder

- **Bæredygtig produktion.** Miljøcertificeret af "Friend of the Sea".
- **Ren fiskeolie.** Den reneste i 5 ud af 5 undersøgelser.
- **Stabil/frisk fiskeolie.** Bedst i test. Lugter og smager ikke af fisk.
- **Naturlig fiskeolie.** Samme sammensætning som i frisk fed fisk. Ikke kemisk opkoncentreret.



Certified from sustainable fisheries  
[www.friendofthesea.org](http://www.friendofthesea.org)



Fås hos Matas, helsekostforretninger og på apoteket  
Yderligere info: Anjo - Tlf.: 3819 1889 \* - [www.anjo.dk](http://www.anjo.dk)

# Clairvoyant Foreningen i LNS



For et par år siden deltog Clairvoyant Foreningens medlemmer i en undersøgelse, LNS og Mogens Ehrich udarbejdede omkring esans. Det blev begyndelsen til et spændende samarbejde og medlemskab af LNS.

I den forbindelse, er jeg blevet opfordret til at præsentere Clairvoyant Foreningen og den verden, vores medlemmer oplever.

## Om Foreningen.

Clairvoyant Foreningen blev stiftet i 2001 af nogle dejlige ildsjæle, der ønskede et fælles fagligt, etisk og moralsk ståsted. Efter en lidt hård fødsel fandt Foreningen endelig sit leje, og et mere stabilt arbejde tog form. I dag består Foreningen af 120 aktive medlemmer fordelt over hele landet samt et par enkelte passive medlemmer i Norge og Schweiz.

## Et clairvoyant liv.

For mange af vores medlemmer har de clairvoyante evner været en del af deres liv, siden de var børn. For andre har sanserne åbnet sig f.eks. i forbindelse med en krise eller sygdom. Hvad og hvordan vi som clairvoyante sanser og oplever, er meget individuelt. Der er dog visse fællestræk, nemlig evnen til at sanse – se, høre og føle det, som ligger ud over det fysiske univers, det være sig andres tanker og følelser, åndelige væsner fra forskellige planer og energidustrålinger.

## Her er et par eksempler:

Forstil dig, at du står i køen i Netto, og uanset hvor du vender dig hen, ser, hører eller mærker du dine medmenneskers følelser og tanker, som var det dine egne.

Eller forstil dig, at du ligger i din seng om aftenen, og pludselig er værelset fyldt af døde mennesker, der kigger på dig. Du ser og hører dem klart og tydeligt, lige så tydeligt som du ville se og høre din partner, hvis du tændte lyset, og I snakkede sammen.

Eller forstil dig, at du fører lange dialoger med et kærligt væsen, som ingen andre end du kan se, høre og fornemme.

Det kan være ganske overvældende med alle disse sanseindtryk, og for mange clairvoyante er det en stor gave, når de lærer at styre deres evner og lukke af for de ydre indtryk. På den måde kan man selv bestemme, hvor og hvornår man vil være åben. Når vi er ”Herrer i eget hus” og selv kan styre vores evner, kan disse bruges til formidling fra afdøde eller vejledning fra højere åndelige væsner, og på den måde kan evnerne også være til glæde og gavn for andre, der måtte have brug for det.

## Hvad kan man bruge en clairvoyant til?

Det er meget forskelligt, hvad vores klienter ønsker hjælp til. Nogen har brug for kontakt med en kær afdød for på den måde at sikre sig, at vedkommende er kommet godt af sted fra det fysiske liv og har det godt i det åndelige univers. Det kan være en meget smuk måde at tage afsked med hinanden på og en stor hjælp til at give slip, så begge kan komme videre i hver sin proces.

Andre klienter har brug for inspiration til, hvordan de får løst op for blokeringer i dem selv og dermed kan komme videre i livet med karrieren, kærligheden, boligen osv. Her formidler vi vejledning fra den enkelte klients vejledere. Det er altid op til personen selv at afgøre, hvorvidt de vil følge vejlednin-

gen eller ej. Der kommer aldrig "Ja/Nej" svar, på spørgsmål klienten stiller. Det ville fritage mennesket for at træffe sine egne valg og dermed gøre sine egne erfaringer. Det der formidles er muligheder, som kan inspirere den enkelte til at træffe sine valg. En anden vej er at læse/se i klientens energifelt, hvad der blokerer og der igennem hjælpe med at få blokeringerne frem i lyset. Andre igen har brug for at få "renset" deres bolig f.eks. i forbindelse med ombygning/flytning e.l. I boligen kan være både energier fra tidligere beboere eller afdøde, som har boet i området tidligere, og som evt. skal hjælpes med at komme derhen, hvor de skal være efter døden.

Vil du vide mere, kan du på vores hjemmeside [www.clairvoyantforeningen.dk](http://www.clairvoyantforeningen.dk) finde vores uddybende brochurer. Er du blevet nysgerrig på et besøg hos en clairvoyant, kan du finde en oversigt over vores medlemmer.

# LNS

## kontingentsatser for 2013

incl. NaturHelse:

Skal du med på LNS' Koda-Gramex liste 2013, skal kontingentet betales 1. december 2012. Du får selvfølgelig en faktura.

### Terapeutgruppen inkl. Koda-Gramex:

Personlig terapeut ..... 900 kr.  
Skolemedlem i terapeutgruppen .... 900 kr.

### Andre medlemstyper:

Skolemedlem erhvervs-, branche-  
organisations- og foreningsmedlem .600 kr.  
Personligt medlem .....200 kr.  
Studerende ..... 100 kr.  
Bladabonnet (ingen medlemsrettigheder)  
150 kr.

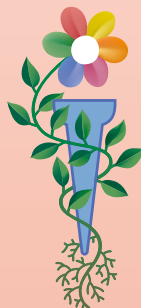
Brug bankkonto 8401 1010331

eller kode +73 +82570101

Er du kun til indbetalingskort, så bestil det på  
tlf. 6070 4887

**På gensyn i LNS -  
det naturlige samlingssted**

*Lille indsats –  
stor effekt!*



# Indiens ”nye” sundhedsturisme

Der er en voksende interesse for ayurveda , yoga og østlige terapiformer samt systemer for personlig udvikling. Denne trend er ikke ny, men er ved at slå igennem nu, selv om mange i Vesten har et andet syn på sundhed. Der er en ændring på vej globalt, og disse systemer har derfor fået et boost verdenen over, og det er jo godt.

I starten af 2012 tog Annette Kurtzmann og jeg på rejse bl.a. for at undersøge ”junglen” af tilbud i Indien, hvor mange af behandlingsformene har deres oprindelse. Vi



fokuserede i denne omgang på Sydindien og i særdeleshed Kerala. Her er koncentrationen af ayurvediske behandlingssteder enorm, mest pga. at traditionen har sine aner i dette område.

Vi tog til Kochin ved vestkysten, hvor vi af talte et møde med Dr. Jacob Vadakkanchery, som har etableret 6 ”nature-life” hospita-ler i regionen.

Dr. Jacob, som oprindeligt har haft sin gang i Gandhis organisation, er uddannet ayurvedisk læge og naturterapeut. Han har fået flere priser af regeringen, bl.a. Frans af Assisi Prisen for sit store arbejde med socialt sundhedsarbejde.

Han har eksempelvis kureret 60.000 patienter for sukkersyge uden brug af nogen former for medicin.

Dr. Jacob er en energisk og travl mand, så vi blev presset ind i hans stramme tidsplan en tidlig morgen, længe før solen stod op.

I et kontor med bøger fra gulv til loft på et af hans hospitalet fortalte Dr. Jacob med stor entusiasme om, hvordan og med hvilke midler hans patienter bliver raske.

Et ophold på et hospital består langt hen ad vejen af undervisning, som skal føre til en ændret livsstil, og i den holistiske behandling lægges der vægt på 3 vigtige områder:

1. **Fysisk bevægelse**
2. **Kost**
3. **Mental healing**

Dr. Jacob har som sagt en baggrund som ayurvedisk læge, men han anvender ingen form for medicin i sine behandlinger, heller ikke plantemedicin, da han mener, at healingen skal komme fra koppen selv.

Efter vores snak blev vi inviteret til at deltage i en, for Dr. Jacob, helt almindelig ar-

bejdsdag, og hvad vi troede skulle være et 2 timers interview, blev starten på et eventyr og en 2 dages spændende rejse med en smuk ildsjæl.

Som ekstra sidegevinst deltog vi i alle aktiviteterne i Dr. Jacobs kalender, og det var oplevelser som: Et smukt, farverigt indisk bryllup, en demonstration ved en forurenede plastfabrik, hvor Dr. Jacob skulle tale for forsamlingen og en rørende afsked med Dr. Jacobs mentor på hans dødsleje.

Desuden fik Dr. Jacob arrangereret, at vi blev interviewet om LNS til Keralas 2. største avis med et oplæg på 5.000.000 eksemplarer.

Vi besøgte 3 af "Nature-Life" hospitalerne, og sov selv på et af hospitalerne, hvor Dr. Jacob til dagligt boede med sin kone og familie.

### **Fysisk træning**

Hver morgen blev alle patienter, der var mobile, inviteret op på taget til 2 timers yoga. Underviseren var en traditionel hatha yoga-instruktør, som var en fast en del af hospitalets stab.

Det var yderst interessant at se yogaen, som jo er mit eget fagområde, blive implementeret på et hospital på en så integreret måde.

### **Kost**

Der blev desuden lagt meget energi i at servere et sundt måltid. Al mad på hospitalet var vegansk og efter ayurvediske principper. Kosten var også på programmet i hospitalets undervisning.

Dr. Jacob er meget fokuseret på, at noget af det vigtigste er kosten, hvis man skal komme sig efter og under sygdom og generelt skal leve et sundt liv.

Heldigvis ser vi efterhånden, at nogen af de samme strømninger er ved at ske i sundhedssektoren herhjemme.

### **Mental healing**

Foruden de daglige konsultationer, som foretages af allopatiske og ayurvediske læger, var fællesmøder og undervisningen vigtige led i det daglige liv på hospitalerne.

Her lærte patienterne at tænke sig raske og bliver undervist i, hvor vigtige de mentale kræfter er for healingsprocessen.

Vi fik lov til at deltage i disse fællesmøder, hvor vi kunne tale med patienterne.

Det var fantastisk at høre patienternes historier.

En ældre mand fortalte, han havde taget



hjerteremedicin i årevis, men efter 3 dages ophold på hospitalet, var hans tal allerede så gode, at han havde droppet den ene slags medicin.

Andre fortalte om deres mange års kamp mod diabetes, og hvordan de nu var på vej til at leve et liv helt uden insulin og anden allopatisk medicin.

Det var en god oplevelse at se, at der på privat og statsligt initiativ er oprettet mange af den slags behandlingssteder i Indien.

Dr. Jacob har et ønske om, at det skal være muligt for alle at blive behandlet på et af hans hospitaler. Derfor er patientbetalingen holdt på et minimum, og er du fattig er opholdet gratis.

Naturalife har startet projekter op i bl.a. Cambodja og Thailand.

Der er mulighed for at arbejde som frivillig i organisationen, og Dr. Jacob har startet en kæde af ayurvediske restauranter, som også

sælger gode ayurvediske produkter, som bliver produceret i projekter under organisationen.

**I kan finde mere information på [www.naturelifeinternational.com](http://www.naturelifeinternational.com)**

I sundhedscafeen Salon Prana, som er ved at åbne på Nørrebro, vil man kunne købe produkter og få yderligere information, ligesom det er planen, at der vil blive arrangeret rejser og ophold på et af Dr. Jacobs hospitaler

Indtil da er I velkomne til at kontakte mig på mail:

[j.blytner@gmail.com](mailto:j.blytner@gmail.com) eller tlf. 5062 0444, hvis I har yderligere spørgsmål.

Jeg håber, vi tales ved til nogle af de dejlige arrangementer, som LNS holder, og som jeg har stor glæde af i disse tider.

Jeg føler, at 2012 er året, hvor teamwork, netværk og gruppedynamik kommer til udtryk på smukkeste vis.



## Annoncering i NaturHelse:

1/4 side .....	550 kr.
1/2 side .....	850 kr.
1/1 side .....	1.300 kr.
1/1 bagside.....	1.600 kr.

Rubrikannonce: Kun tekst, 50 x 25mm, uden logo, illustrationer o.lign. Pris 100 kr.

15% rabat for medlemmer. 5% rabat ved 3 på hinanden følgende annoncer. Ingen rabat på rubrikannonce.

Annoncer skal mailes i trykoptimeret pdf-fil til redaktionen: [naturhelse@Lnsnatur.dk](mailto:naturhelse@Lnsnatur.dk)

Betaling netto 8 dage efter modtagelse af faktura, som tilsendes, når bladet udkommer. Beløbet bedes indbetalt til vor konto i Merkur Bank Reg. 8401 111 2541.

Alle oplysninger fås på tlf. 6070 4887 eller på mail, [a.kurtzmann@gmail.com](mailto:a.kurtzmann@gmail.com)

## FfDA - FORENING FOR DANSKE AROMATERAPEUTER

Foreningen for Danske Aromaterapeuter holder en duft-event med kendte og ukendte dufte. Vi forventer ikke, at I har kendskab til specifikke dufte.

Kom og test din lugtesans, træn din hjerne, og deltag i mini workshop 28. oktober 2012 fra 10-12, Øster Søgade 30, k th., København Ø.

**Detaljer fås hos Ulla Kvintel [info@aroma-alfen.dk](mailto:info@aroma-alfen.dk)**

## Finn Skøtt Andersen, læge og naturlæge afgang ved døden søndag d. 10. juni 2012



Finn Skøtt Andersen

Mange kendte Finn som en utrættelig ildsjæl, pioner og forkæmper for helbredelse af kræft med naturlige midler. Selvom Finn ofte var i mediernes søgelys, arbejdede han til det allersidste for sine patienter på Humlegården, den kendte cancer-klinik i Humlebæk, som Finn var leder af gennem over 30 år. Æret være hans minde.

# SUND. LIVSSTIL

Danmarks største  
sundhedsmesse

## 28. til 30. september 2012 kl. 10-18

180 udstillere - Foredrag hver time  
Prøver på behandlinger  
Smagsprøver og inspiration  
Økologiske fødevarer  
Økologisk og naturlig hudpleje  
Gratis sundhedsmagasiner og udstillerkatalog

**ØKSNEHALLEN**

København

Entré: Voksne kr. 100,-

Børn u. 14 år gratis i følge med voksne



Arr.: Mikkelsen og Myrtoft Messer Aps

**GRATIS** entrébillet med vores nyhedsbrev.  
Tilmeld dig på [www.SundLivsstil.dk](http://www.SundLivsstil.dk)

# Sund Livsstil messe i Øksnehallen 28.- 30. september 2012

Miljøsvin og fedekalve er for længst rykket ud af Øksnehallen, når Sund Livsstil messen igen byder velkommen på Vesterbro.

Sidste år lagde lige over 17.000 gæster vejen forbi Danmarks største sundhedsarrangement, og lørdag var den gamle, smukke hal fyldt til bristepunktet til stor glæde for de 170 udstillere.

At flytte messen til Øksnehallen var bestemt en god idé. Udstillere og specielt gæster fik en anderledes og ny oplevelse på messen, siger messens arrangør Peter Mikelsen.

Igen i år fylder de mange udstillere hele den gamle rustikke hal med det flotte lysindfald med sundhed, skønhed og velvære. Og helt i Øksnehallens ånd vil der være mange udstillere med fødevarer og økologiske produkter. Mange af lækkerierne kan smages, og det er muligt at købe med hjem til et sundt og lækkert måltid.

Der er flere end 30 nye udstillere på messen. Nyhederne rækker lige fra æteriske olier, håndlavede økologiske sæber, NLP skole, Tai Chi, slankeprodukter og -behandlinger, til velvære, meditationsvandringer, tandpleje og skønhedsbehandlinger. Også i området med fødevarer er der nye udstillere med kosttilskud, økologiske teer og krydderier.

LNS deltager på messen på stand nr. 843. Her kan du møde repræsentanter for foreningen og alternative behandlere.

Som gæst på Sund Livsstil har du mulighed for at tale med dygtige terapeuter og sundhedsrådgivere, få prøver på helbredende be-

handlinger, samle viden om sundheds-kurser og alternative uddannelser, eller tale med udbyderne af godkendte naturlægemidler, kosttilskud samt andre helse og velvære produkter.

Se listen med de 170 udstillere på [www.sund-livsstil.dk](http://www.sund-livsstil.dk)

Tænk du på, hvad du udsætter din hud og krop for? Så kan du møde mange udstillere med rene, økologiske hudpleje- og kroppsplejeprodukter.

Er du til alternativ behandling? Så kan du stifte bekendtskab med mange forskellige behandlingsformer, terapiformer og personlig udvikling.

## **... prøv velvære behandlinger på din egen krop**

Sund Livsstil messen byder på mange former for helse og velvære behandlinger. Flere typer massage: Fysiurgisk, Shiatsu, Healing og Stolemassage samt Zoneterapi, Ansigtssoneterapi, Rosenterapi, Kranio-Sakral terapi, Kinesiologi og Biopati. Dybde-udrensende fodbad, massagestole og -puder samt dejlige hudpleje og spa behandlinger.

Overalt i Øksnehallen vil der være tilbud om at smage, dufte, lytte, se, føle og fornemme. Glæd dig allerede nu til en dag fyldt med sunde fristelser, økologiske produkter, naturlig hudpleje, alternativ behandling og spændende foredrag.

Læg vejen forbi Øksnehallen og besøg de mange udstillere på Sund Livsstil messen.

## **Skoler, kurser og uddannelser**

Blandt udstillerne er flere skoler og kursuscentre repræsenteret. Her finder du spændende tilbud om uddannelser til alternativ



## GÆSTEKORT

Giver i udfyldt stand gratis adgang til et besøg for én person.

# SUND LIVSSTIL

Danmarks største sundhedsmesse  
28. til 30. september 2012 kl. 10-18  
ØKSNEHALLEN, Halmtorvet 11, 1700 København V

Kun gyldig med firmastempel:

**LNS NaturSundhedsrådet**

**Stand 843**

**[www.lnsnatur.dk](http://www.lnsnatur.dk)**

Gæstekortet må ikke sælges.

Se udstillere og eventprogram på  
[www.SundLivsstil.dk](http://www.SundLivsstil.dk)

For: Udstillere og Eventprogram K&L

## GÆSTEKORT

Giver i udfyldt stand gratis adgang til et besøg for én person.

# SUND LIVSSTIL

Danmarks største sundhedsmesse  
28. til 30. september 2012 kl. 10-18  
ØKSNEHALLEN, Halmtorvet 11, 1700 København V

Kun gyldig med firmastempel:

**LNS NaturSundhedsrådet**

**Stand 843**

**[www.lnsnatur.dk](http://www.lnsnatur.dk)**

Gæstekortet må ikke sælges.

Se udstillere og eventprogram på  
[www.SundLivsstil.dk](http://www.SundLivsstil.dk)

For: Udstillere og Eventprogram K&L



# INFO

Sund Livsstil i København,  
Øksnehallen, Halmtorvet 11,  
1700 København V

[www.sund-livsstil.dk](http://www.sund-livsstil.dk)

**28. - 30. september 2012**

Åbningstid: 10-18.

Entré: Voksne 100 kr.

\* Børn under 14 år gratis med voksne



behandler, f.eks. FDZ Zoneterapeutskolerne, At Work Skolen, Body-SDS, do-in Shiatsu Skole, Kursuscentret Kilden, Københavns Healerskole, NLP Skolen og TouchPro Stolmassage.

## Foredrag

Alle tre dage afholdes foredrag i tilknytning til Sund Livsstil messen. Foredragene foregår i år i selv Øksnehallen med indgang fra foyeren.

Se hele foredragsprogrammet på  
[www.sund-livsstil.dk](http://www.sund-livsstil.dk)

På messens hjemmeside finder du også nyheder om messen og hele listen med de mange udstillere.

## Arrangør:

**Peter Mikkelsen**

**Mikkelsen & Myrtoft Messer ApS \***

**Maglebjergvej 4 \* 2800 Lyngby**

**T: 39 76 66 60**

**E: [mail@sund-livsstil.dk](mailto:mail@sund-livsstil.dk)**

**w: [www.sund-livsstil.dk](http://www.sund-livsstil.dk)**

# LNS på Sund Livsstil messe

I Øksnehallen

Mød LNS på stand 843, hvor vi igen i år har besøg af udvalgte medlemmer

På gensyn på  
standen!



# Arrangementer

**'Fagre nye verden' ligger i vandets fysiske struktur**  
**Kom og hør alt tirsdag d. 16. oktober kl. 19-21.30**  
**Værløse Kirke, Højeloft Vænge 20, 3500 Værløse.**

Industrielle processer og diverse forurening har i dag bragt vandet langt væk fra sin naturlige cyklus. Leif Pedersen, ABC Nordica, causerer over vands forunderlige evne og de muligheder, vi har for at ændre vandet tilbage til en optimal struktur. Gør vi det, skaber vi en revolutionerende gunstig indvirkning på både mennesker, planter, dyr og industrivirksomheder, der bruger vand i deres processer og produktion. Enkle processer, der kan rense og vitalisere os selv og omgivelserne, da vand er bærer af information til kroppen. Med ganske enkle metoder kan vi fx forhindre, at rørsystemer ikke stopper til, at vandtrykket kan stige, at biofilm i vandrørene reduceres væsentligt, at grumset vand fra vandhuller renses, og at vi får rent, vitaliseret drikkevand. Nams for vores hjertekarsystem! Solide erfaringer fra det meste af verden, der skulle blive en del af fremtiden.



**Medlem 80 kr., andre 100 kr. inkl. forfriskning.**  
**Tilmelding på tlf. 6070 4887 eller [vhm@Lnsnatur.dk](mailto:vhm@Lnsnatur.dk)**



**"Kræft og spiritualitet"- Majken**  
**Bøg Tirsdag d. 30. oktober 19-21.30**  
**i Værløse Kirke, Højeloft Vænge 20, 3500.**

Når man får stillet diagnosen kræft, er det i mange tilfælde det første møde med angsten for døden. Derfor var det meget naturligt at spørge, om jeg var bange for døden, siger Majken. Hun fortæller sin historie fra astmaheste og kinesologi til den åndelige opvågnen 7 år senere og dens indvirkning på hendes forhold til kræftsygdommen siden hen. Se [www.Lnsnatur.dk](http://www.Lnsnatur.dk)

**Medlem 80 kr., andre 100 kr. inkl. forfriskning.**  
**Tilmelding på 6070 4887 eller [vhm@Lnsnatur.dk](mailto:vhm@Lnsnatur.dk)**

**- Helse- og sundhedsmesser**

[www.astro-design.dk](http://www.astro-design.dk) netshop  
eller skriv [info@astro-design.dk](mailto:info@astro-design.dk) eller ring 86836039

**Silkeborg:** Lunden, Silkeborg, den 15-16. september 2012

**Viborg:** Tinghallen. "Messe i messen" Bolig og livsstil. 6-7. oktober 2012

**Herning:** Kulturellen, Herning, den, 20. og 21. oktober 2012

**Esbjerg:** Musikhuset, "Messen i Messen". Fritid og Livsstil. 3-4. november 2012

# Arrangementer



## Lars Mygind fortæller om 'Din Intelligente Krop'

20. november kl. 19-21.30 i kirken  
Højeloft Vænge 20, 3500 Værløse.

Lars fokuserer på organismens evne til at behandle sig selv med hjælp fra den nyeste viden. Begrebet kaldes international metamedicin og dækker over en helt ny,

anderledes og overraskende måde at forstå krop, sind og sygdom på.

Lægekunst på nye måder. Mere på [www.Lnsnatur.dk](http://www.Lnsnatur.dk) - [www.metamedicin.dk](http://www.metamedicin.dk)

Medlem 100 kr., andre 150 kr. inkl. forfriskning. Tilmelding frem til 19. november på 6070 4887 eller [vhm@Lnsnatur.dk](mailto:vhm@Lnsnatur.dk). Betal ved entré.

## Holistisk Rekreationsophold i resten af 2012

Uge 38 - mandag d. 17. - fredag d. 21. september

Uge 42 - mandag d. 15. - fredag d. 19. oktober

Uge 46 - mandag d. 12. - fredag d. 16. november

Uge 50 - mandag d. 10. - fredag d. 14. december

*Læs mere på <http://www.soetoftekur.dk/>*



**Besøg LNS og behandlere på  
SUND LIVSSTIL MESSEN den  
28.-30. september kl. 10-18 i  
Øksnehallen, Halmtorvet 11, 1700 København V  
Mere på [www.Lnsnatur.dk](http://www.Lnsnatur.dk)**



## Naturbalancehuset Midtjylland

Kom til åben aften på Kulturellen, Herning  
Mødested for interesserede i alternativ sundhed.  
Mere på <http://www.nbh-midt.dk>

# Velkommen til



I redaktionen har vi længe næret ønske om at få en fast skribent i NaturHelse, der appellerer til den spirituelle sundhedsvinkel, som

LNS sammen med læserne også gerne vil uddybe og debattere. Derfor er vi glade og taknemlige over, at Marianne Camille Tiffanie Kirkskov, speciallæge, DK-kinesiolog & healer, fremover på denne spalteplads vil glæde og overraske os alle med "Helseklummen". Hvilken form den vil tage, må tiden vise.

Marianne er uddannet læge i 1993, speciallæge i 2000, og har arbejdet på hospitaler, i praksis samt nu de seneste ca. 10 år i egen komplementære klinik, Stjernebroen Lægecenter for Heling, Allerød. Hun anvender både healing, kinesiologi og energimedicienske teknikker, og derudover er tilkommet kanalisering og inddragelse af højere energier i behandling af klienter.

Marianne videregiver erfaringer og strømninger i vadestedet mellem Spiritualitet & Sundhed - ud fra egne fornemmelser. Her kommer det første indslag.

## Spiritualitet & Sundhed

### og trædestenene derimellem

Suget efter mening og glæde...

Der er et sug blandt mennesker - klienter og behandlere - efter mere mening, mere menneskelighed, mere glæde og mere kærlighed. Når vi "skræller alle lagene væk" er det dér, vi ender, det ønske, der står forrest og bliver vigtigst, uanset sygdom. Dette sug er øget og øges fortsat i denne tid. Det er som om, at "noget" inde i os ikke længere lader sig nøje med status quo, eller det der har været indtil nu. Vi vil gerne mere, vi vil gerne dybere, vi vil gerne leve fuldt, og vi vil gerne være raske.

Sundhedsønsket er ikke længere blot ønsket om at "være sund for sundhedens skyld" - men snarere ønsket om at kunne være rask

og hel - at kunne opleve helhed. De, som oplever sygdom, vil selvfølgelig gerne være raske, men før dette ønsker de fleste at opleve en form for mening. Især mening med livet nu og her.

At mærke mening med livet nu og her giver mulighed for at begynde VIRKELIG AT LEVE - endda før sundhed og helbredelse er indtrådt.

At skabe venskab med den station vi rejser fra (ubalancen), åbner nye vidder for at kunne "finde rum for os selv", hvori kærlighed kan suge ind med det samme.

Kærlighed er den største heler af alle. Intet er nogensinde helet fuldt uden kærlighed.

Erkendelsen af, at ”der findes noget højere” – noget kærligt og kraftfuldt, kan være en enkel og brugbar definition på spiritualitet. I min optik betyder ”at være spirituel” blot at rumme denne erkendelse - denne fornemmelse i sit indre. Så suget blandt mennesker kan ses som en gryende spirituel tilgang til livet og i stigende grad også til kroppen.

### **Højdimensionel heling fornyer dit DNA - den ny tids mulighed...**

Suget efter mening og glæde kommer fra de dybeste lag i os, og en genskabelse af det oprindelige og naturlige flow af glæde kan have en større effekt på vores sundhedstilstand, end vi er vant til at forestille os. Her begynder den ny tids mulighed for sundhed.

Når vi arbejder i klinikken med kærlig healing, så dukker gamle energimønstre i kroppen op til overfladen og ”beder om” at blive rensed ud. Energimønstrene kan have ”tråde” tilbage i tiden til forældre og bedsteforældre, og de kan omhandle kollektive mønstre vedrørende f. eks. lav selvtillid, ubevidst at sige nej til sig selv og sætte alle andre først – eller noget helt andet. Når disse programmer opløses via højdimensionel, kærlig healing helt inde på DNA-niveau, på organniveau og på celleniveau, så strømmer energien frit igen. Ofte gør vi endda også vores forfædre en tjeneste ved at tillade denne opløsning, da vi samtidig sætter vores slægtninge fri.

Således vil højdimensionel kærlig heling have gavnlige virkninger, ikke kun for os selv, men også for andre. Igennem de dybe lag er vi alle forbundne. Når vi heler os selv, så heler vi hinanden.

Som gamle propper, der trækkes ud af et rørsystem: Så snart mønstrene er væk, så flyder vandet frit igen efter det originale, naturlige mønster, og mennesker mærker igen nyt liv i deres kroppe, ny summen, ny frihed og fred. Det er her, at al heling begynder

og ender. I den højeste kærlighed kan ingen ubalance eksistere. Og ja, det fungerer også i praksis.

### **Videnskaben finder tegn på det, vi altid ubevidst har vidst...**

Bruce Lipton forklarer i sin bog ”Intelligente Celler”, hvordan vores cellemembraner (celler = kroppens byggesten, cellemembran = cellens hud) har særlige antenner, der er i stand til at registrere vibrationer og lys. Vi har længe kendt til eksistensen af antenner/motagere for biokemiske informationsmolekyler, det er lægers ”barne-lærdom”. Men at cellernes hud rent faktisk rummer en fysisk antenne, som reagerer på lys og vibrationer, det er nyt.

At det ydermere er sådan, at disse antenner via strukturer er forbundet hele vejen ind igennem cellen til cellekernen og til DNA’et, det er også nyt. I praksis betyder det, at der findes strukturer i cellen, som kan sandsynliggøre, at lys og vibrationer er i stand til at påvirke strukturen af DNA.

Vores DNA står ikke mejslet i sten. Der er rige muligheder for at modulere, omforme og rense vores DNA, som er skabelonen for vores krop og dens funktion. Således har lys og kærlige vibrationer og glæde direkte betydning ikke kun for vores sjæl, men også for vores krops sundhed. I videnskabens optik kan denne sammenhæng sandsynliggøres, om end at enhver med rette kan sige, at det ikke er bevist.

Det er her – i vadestedet mellem spiritualitet og sundhed, at vi får brug for vores egen dømmekraft og fornemmelse.

**Go´ heling – kærligst Marianne**  
 Stjernebroen Lægecenter for Heling,  
[www.stjernebroen.dk](http://www.stjernebroen.dk)



# EUROEN

## - hvorfor gik det galt, og hvordan kommer vi videre?

af Jesper Jespersen, økonomiprofessor ved RUC



Bogen er en øjenåbner, hvor man pludselig forstår de økonomiske sammenhænge. Jesper Jespersen påviser, at politikerne bruger forkerte midler, hvis ØMU'en skal overleve. Og han gør det med solid dokumentation, som viser, at

problemerne i bl.a. Spanien ikke skyldes, at staterne levede over evne, men at de faktisk

havde styr på de offentlige udgifter. Det var en række andre faktorer, som har skabt de store ubalancer mellem landene. Og disse ubalancer rettes ikke op af en Finanspagt, der har fokus på stramme offentlige budgetter, snarere tværtimod.

Jesper Jespersen frygter derfor for, at den nuværende ØMU ikke kan overleve. Men han anviser bud på nye veje, som bl.a. er at sætte fokus på arbejdsløsheden og uligevægten i betalingsbalancerne og øge kontrollen med de spekulative kapitalbevægelser. De nye veje kræver dog nytænkning og politisk mod, så forhåbentlig er politikerne parate til det.

Forlag: DEO, 2012-08-16 Sider i alt 124

Ved køb af min. 10 eks. 120 kr. pr. stk. Sendes portofrit i Danmark ved forud indbetaling til DEO på konto 4710 222 33 33, mærket "bog"

## Workshop om Senza elektro-magnetresonans

Workshop om Senza elektro-magnetresonans med positiv effekt på mange forskellige sygdomme og organismens livsvigtige funktioner. Medicinsk godkendt system. Nyeste videnskabelige studier om magnetfeltterapi v. Christian Pichler, Santerra GmbH. Alle er velkomne. Fredag d. 21. sept. kl. 14.00 især for læger og terapeuter. Lørdag d. 22. sept. kl. 10 for alle interesserede. Dansk tolk. Afholdes i Kbh.området.

**Stedet oplyses ved tilmelding på tlf. 60704887 eller 41 180402.**



# Smilebåndet

Vores kendte lermænd Ole Gerstrøm har i et af dagbladene foreslået en cykeltrængselsafgift.

Begrundelsen er, at der er alt for mange cyklister i København. Man kan ikke være nogen steder for dem. De kører vildt i gågader, i fodgængerovergange, imod ensretningen, typisk med vildt uansvarlig hastighed. Derfor foreslår Ole indførelse af en cykeltrængselsafgift på 10 kr. for passage af diverse broer, torve, gader, alléer og pladser.

Kilde: <http://jyllands-posten.dk/opinion/breve/article2706633.ece>

---



## Sjælsro Skolerne



Tilbyder Uddannelser til:

Clairvoyant Healer  
Healer **RAB**  
Sjælsro Vejleder  
Mindfulness Instruktør

*(Vi er medlem af Clairvoyant Foreningen,  
Healer Ringen, Sundheds Rådet og LNS)*

Se programmet på:  
Eller ring:

**www.nemborg.net**  
**Mobil: 285 600 66**

### Vi ved det godt: Fluor er skadeligt

Videnskabsmænd ved Harvard Universitetet i USA har foretaget forskning i fluors indvirkning på hjernen og er nået frem til den konklusion, at deres resultater "understøtter muligheden for negativ indvirkning på børns neuroudvikling, hvis de udsættes for fluor". Konklusionerne er, at "børn, der bor i områder med stort indhold af fluor, har en signifikant lavere IQ end dem, der bor i områder med lavt indhold", og undersøgelsen viser, at fluortilsætning til vand kan påvirke børns hjerneudvikling.

Fluor er et kemisk stof med betydeligt vidnesbyrd om udvikling af neurotoksicitet (= negativ effekt på nervesystemet efter påvirkning af et kemisk stof). Selvom fluor kan forårsage neurotoksicitet i dyreforsøg og akut fluorforgiftning hos voksne, så er der meget lidt kendskab om dens virkning på børns neuroudvikling.

Fluor passerer med lethed gennem moderkagen. Når en hjerne under udvikling udsættes for fluor, vil dette kunne føre til en permanent skade. Fluor akkumuleres i kroppen, og selv små doser er skadelige for babyer, for skjoldbruskkirtlen, nyrepatienter og folk, der drikker store mængder vand. Der hersker endog tvivl om, hvorvidt tilsætning af fluor overhovedet gavner.

Modernælkserstatninger blandet med vand tilsat fluor giver 100-200 gange mere fluor end brystmælk.

Der tilsættes fluor til vandet i USA i et forsøg på at reducere nedbrydning af tænder. I New York overvejes det at lovgive om at få stoppet tilsætning af fluor. Mange områder har allerede stoppet det. [http://www.foodconsumer.org/newsite/Safety/chemical/fluoride\\_in\\_water\\_lowers\\_iq\\_0725120836.html](http://www.foodconsumer.org/newsite/Safety/chemical/fluoride_in_water_lowers_iq_0725120836.html) - <http://www.foodconsumer.org/newsite/author/admin/>

### Qigong til cancerramte



Nogle af Kræftens Bekæmpelses Rådgivningscentre har taget qigong og tai chi til sig og tilbyder nu kurser og undervisning på flere afdelinger landet over, til stor gavn for de kræftramte og til glæde for f.eks. mig som mangeårig qigong instruktør. Endelig går en drøm i opfyldelse. Qigongs forebyggende og stimulerende facon gør underværker. Fornylig fik jeg på en udvidet international uddannelse for instruktører bekræftet qigongs virkning af Dr. Yang Yubing, adjunk og lærer ved Beijing Sports Universitet. Et studie af

kræftramte, der dyrker qigong i ganske få minutter, har vist, at canceren forsvinder som dug for solen, mens qigongen udøves, men kommer tilbage når de stopper med qigong. Derfor anvendes qigong som behandlingsform af kræftramte og som sygdomsforebyggelse i Kina. Se også <http://www.cancer.dk/Hjaelp+viden/raadgivning/Kalender/region+syddanmark+vest/qigong+for+kraeftramte.htm>

### Pionérer over alle pionérer

Alliance for Natural Health (ANH) er klar til at anlægge sag ved EU-domstolen. Dr. Robert Verkerk udtaler, at "EU-lovgivningen om traditionel medicin ikke har taget hensyn til den komplekse karakter af ikke-europæiske helbredelsesmetoder. Det medfører diskrimination af de traditionelle lægesystemer fra både Kina og Indien. ANH kæmper for at gøre opmærksom på, at EU's urtedirektiv fra 2004 og fuldført i 2011, spænder ben for især urteprodukter fra Østen. Set med EU's øjne har disse plantemidler nemlig ikke det nødvendige videnskabelige grundlag. Hvis ikke produkterne opfylder de strenge krav til registrering, hvilket oftest er meget dyrt og nærmest umuligt, med mindre økonomien tillader det, vil de forsvinde fra butikshylderne. ANH mangler penge til at føre retssagen, og LNS opfordrer til fortsat at tilføre økonomisk støtte på <http://www.anh-europe.org/donate> eller via LNS konto 8401 1147844 (anfør retssag-urtedirektiv). Alle midler anvendes udelukkende til at finansiere sagsomkostningerne vedrørende retssagen.

Yderligere kilder: Om urtedirektivet (THMPD) [anh-europe.org/node/3113](http://anh-europe.org/node/3113) og <http://www.anh-usa.org/traditional-medicines-to-become-illegal-in-europe>. Om baggrunden for retssagen: [youtube.com/watch?v=Rah6TlThfIc&feature=player\\_embedded#](http://youtube.com/watch?v=Rah6TlThfIc&feature=player_embedded#) på = 202

## Nye artikler om psykisk sygdom og alternativ behandling

ViFAB har lavet en række nye tekster om psykisk sygdom og alternativ behandling, samlet under dette punkt på hjemmesiden: <http://www.vifab.dk/nyheder/nyheder+2012/nye+artikler+om+psykisk+sygdom+og+alternativ+behandling>.

ViFABs Årsberetning 2011 kan hentes i elektronisk form på hjemmesiden.

## Naturens kraft mod depression

Der er en tendens til at overse, at faktorer, der har at gøre med kost og livsstil, kan udløse tristhed eller depression hos nogle mennesker. Mangelfuld kost, vedvarende stress, vitaminmangel, dårlig søvn, mangel på lys, et overforbrug af stimulanser og et svækket helbred er eksempler på faktorer, der hos nogle mennesker kan give symptomer på depression og psykiske sygdomme.

John Buhl er bl.a. forfatter og skribent og har studeret mange alternative behandlingsformer. På hans webside [www.depressioner.dk](http://www.depressioner.dk) findes f.eks. gode råd om sundhed, sygdom og ernæring med forslag til kostens sammensætning, en modvægt til det stigende antal antidepressiver, og man kan kommentere og indsende forslag. Helbredelse er en uophørlig kraft i enhver levende organisme, og det er ved at understøtte disse helbredende processer med ideelle livsbetingelser, at vi opnår de bedste resultater, siger han.

## Uren EL – er lige om hjørnet



Det er vigtigt at tage forbehold mod værdiforringelse af sin ejendom, for inden længe vil huse, der ligger tæt på mobil- og EL-master, blive usælgelige. Endvidere er det klogt at tage forbehold mod helbredsmæssige skader, som i fremtiden vil kunne ramme mange. I øjeblikket er det ca. 10% af befolkningen, der er påvirket af stråling fra sendere.

Svenske prognoser forventer, at inden 2020 vil ca. 50% af befolkningen have helbredsmæssige gener af strålingen.

Inden for det sidste par år er der sket en kraftig forøgelse af personer, der har fået problemer med øget svimmelhed, hukommelsestab, koncentrationsbesvær, øget stress, forhøjet blodtryk og mere hovedpine.

Ligesom med jordstråler, så er det især om natten, hvor kroppen skal justere sig, at strålepåvirkningen er størst – ca. 10 gange så meget end i vågen tilstand. Det er strålingen og ikke mindst de mange forskellige frekvenser, de digitale signaler forårsager. Er man uheldig, at de rammer en af de mange frekvenser, som din krop bruger til at justere sig med, så risikerer man langtidsskader. De frekvenser, som kroppen bruger kan variere fra person til person, der vil kunne rammes på forskellig måde.

At man kan finde på at sætte trådløse netværk op på skolerne og sendemaster tæt på er uhyre betænkeligt. Børn og unge i voksenalderen bør slet ikke bruge mobiltelefoner! Voksne max. 3 minutter dagligt!

Et godt råd til alle: **UNDGÅ TRÅDLØSE SENDERE I JERES HJEM.** Har I dem allerede, så sluk dem, når de ikke bruges. Især om natten er det en god ide at slukke for så meget elektrisk udstyr som muligt.

Kilde: Orla S. Pedersen, Miljø- og Jordstråleforeningen Danmark.

[http://www.mj-danmark.dk/index\\_links.htm](http://www.mj-danmark.dk/index_links.htm)

## Mobildækningen øges i tyndbefolkede områder

Det har regeringen, kommuner, regioner og telebranchen aftalt i fællesskab "for at minimere antallet af mobilhuller", siger Ole Sohn (SF). Der er aftalt en fempunktplan bl.a. med kortlægning af den oplevede mobildækning i Danmark. Telebranchen vil investere 6 mia. kroner de næste 3 år til udbygning af mobilnettet og lapning af mobilhuller. En beslutning der står i skærende kontrast til Orlas artikel ovenfor. Hvad man vinder på gyngerne, mistes på karrusellerne, og her spilles der endda hasard om mennesker.

# Almindelig Røllike

## (*Achillea millefolium*)

Røllikes botaniske navn stammer fra den græske helt Achilles, som brugte planten mod spydsår. Den var kendt som et sårhelende middel af både korstogsriddere og tømre, der kom til skade. Den har derfor også poetiske navne som "græsset der stopper blødning", "tømrerens udrenser" og "soldatens sårheler".

Planten ansås for at være hellig af forskellige folkeslag over hele verden. Druiderne brugte den til at forudsige vejret, mens den i det gamle Kina blev brugt til at tyde I-Ching spådomme.

Den har ry for at være godt for alt og er blevet brugt mod mange forskellige lidelser gennem tiderne.



### Forekomst:

Planten er meget almindelig og gror alle vegne bl.a. på strandenge, skrænter, græsmarker, i vejkanter og i græsplæner.

### Udseende:

Røllike er en 15-60 cm høj staude med en sej og lidt håret stængel. Bladene er krusede og meget findelte (*millefolium* betyder tusindbladet og hentyder til de karakteristiske blade).

Planten blomstrer i juni – september, og blomsterne sidder i en tæt halvkærm, hvor småkurvene er 3-4 mm brede med 4-5 hvide randblomster. Planten producerer mængder af spiredygtige frø hvert år.

### Duft:

Urteagtig, bittersød, varm og let kamferagtig.

### Aktive stoffer:

Røllike indeholder mange aktive stoffer f.eks. æterisk olie bestående af bl.a. kamfer, cineol og chamazulen. Herudover indeholder planten achillein, garvestoffer, isovaleriansyre, salicylsyre, asparagin, flavonoider og harpiks.

### Anvendelse:

- Planten virker sveddrivende, blodtryks-sænkende, betændelseshæmmende og febernedsættende.
- Den er krampeløsende for fordøjelses- og urinorganerne og kan anvendes ved fordøjelsesproblemer som luft i maven, kolik, kramper, forstoppelse samt forbedre næringsoptagelsen.
- Planten hjælper mod hud-udslet, ar samt fremmer heling af sår.
- Den kan bruges ved uregelmæssige, smertefulde eller for små menstruationer samt menopause problemer, cyster og betændelse i æggestokkene.
- Den forbedrer kredsløbsproblemer som hæmorider og åreknuder.
- Røllike er god mod stressrelate rede problemer, virker opløftende på sindet og afhjælper søvnproblemer.
- Planten kan forløse depression og oparbejdet bitterhed pga. undertrykt vrede.
- Røllike formidler evnen til, ved dyb sorg, at acceptere smerten som en del af helbredelsen.

### Indsamling:

Blomsterstænglerne indsamles i tørt vejr og samles i små bundter. Buketterne hænges op med hovedet nedad et tørt, lunt og luftigt sted. Planterne er tørre efter 1-2 uger. Pluk blomsterne af de tørre stængler og læg dem i en tør dåse eller glas. Lav en helsevirkende kop te - velbekomme.

*Nogle mennesker reagerer allergisk over for planten, og den bør ikke anvendes ved graviditet*



WWW.LNSNATUR.DK  
Landforeningen **NaturSundhedsrådet**  
Fagligt sekretariat,  
LNS v/ Mogens Ehrich  
Møllegårdsvej 3  
4320 Lejre  
Tlf. 7022 2339 / 6070 4887

## Indmeldelsesblanket 2013

til medlemskab af LNS  
(inklusive NaturHelse)

Navn: \_\_\_\_\_

Adresse: \_\_\_\_\_ Postnr.: \_\_\_\_\_

Tlf.: \_\_\_\_\_ Mobil: \_\_\_\_\_

Evt. kliniknavn: \_\_\_\_\_

Evt. klinikadresse: \_\_\_\_\_ Postnr.: \_\_\_\_\_

Evt. web adresse: \_\_\_\_\_ E-mail adresse: \_\_\_\_\_

### Terapeutgruppen:

- |   |         |
|---|---------|
| <input type="checkbox"/> Terapeutgruppen, Klinikker med Koda-Gramex | 900 kr. |
| <input type="checkbox"/> Terapeutgruppen, Skoler med Koda-Gramex    | 900 kr. |

### Andre medlemstyper:

- |  |         |
|--|---------|
| <input type="checkbox"/> Skolemedlem erhvervs-, branche- organisations- og foreningsmedlem | 600 kr. |
| <input type="checkbox"/> Personligt medlem   | 200 kr. |
| <input type="checkbox"/> Studerende  | 100 kr. |

### Tak for din støtte – hjælper du os, hjælper vi dig!

Brug bankkonto 8401 1010331 eller kode +73 +82570101  
Er du kun til indbetalingskort, så bestil det på tlf. 6070 4887

Underskrift: \_\_\_\_\_

# Overvejer du at blive medlem af LNS?

## LNS ønsker:

- Et bæredygtigt samfund med et holistisk syn på levevis og livsvilkår, forebyggelse og sygdomsbehandling og på menneskets rolle i samfundet.
- Frihed til årsagsbehandling og brug af bivirkningsfri behandlinger komplementært til andre behandlingstilbud, også på sygehusene.
- At den alternative sektors vidensdisciplin, forskningen vedr. finere energier, får sit eget modul.
- Tværfagligt samarbejde i den alternative sundhedssektor.
- At være medlemmernes talerør over for politikerne.

## Udpluk af fordele som medlem af LNS:

- Et medlemskab der passer dig til et lavt kontingent inkl. medlemsbladet NaturHelse
- Fordelene af LNS' indflydelse via ViFAB, SRab, NSK m.fl.
- Koda-Gramex-licens, hvis du er terapeut med egen klinik.
- 15% rabat ved annoncering i bladet.
- Gratis information i bladet og på LNSNATUR.DK om egne her-og-nu arrangementer
- Levere indlæg til bladet.
- Være medarrangør i et bredt forum.
- Være aktiv i et af vore udvalg.
- Præsentation af dit materiale på de messer, LNS deltager i.

## Harmonerer det med dine holdninger?

Så meld dig ind i LNS på tlf. 6070 4887 eller [vhm@Lnsnatur.dk](mailto:vhm@Lnsnatur.dk) eller benyt tilmeldingsblanketten på side 27.

### GRATIS frieksemplarer af NaturHelse

- Til terapeuter
- Til dit center
- Til skoler
- Til dine foredrag

Ring 60 70 48 87 og få tilsendt max. 10 stk.